



# ANBO Position Papers

Visie van ANBO op inkomen,  
wonen en gezondheid



## Verkiezingen 2021

ANBO gelooft in een maatschappij waarin ieders waarde en kwaliteiten tot op hoge leeftijd worden erkend en benut. Wij behartigen de belangen van onze leden op het gebied van inkomen, wonen en gezondheid. We geven hen een krachtige stem in landelijke en lokale beleidsbeïnvloeding. We ondersteunen onze leden met kennis, advies en ledenvoordeel. Ons uitgangspunt is: gedeelde belangen gaan voor deelbelangen.

# Inhoud



Visie van ANBO op inkomen, wonen en gezondheid

**Samenvatting van de Position Papers**

6



ANBO Position Paper Inkomen: AOW en pensioen

**Inkomen: AOW en pensioen**

12



ANBO Position Paper Inkomen: belastingen en toeslagen

**Inkomen: belastingen en toeslagen**

20



ANBO Position Paper Wonen: meer seniorenwoningen

**Meer passende woningen, minder zorgvraag**

29



ANBO Position Paper Gezondheid: ouderenzorg

**Van ouderenzorg naar ouderenwelzijn**

36





Samenvatting van  
de Position Papers



Inkomen:  
AOW en pensioen



Inkomen:  
belastingen en toeslagen



Wonen:  
meer seniorenwoningen



Gezondheid:  
ouderenzorg

## Visie van ANBO op inkomen, wonen en zorg

# Samenvatting van de positionpapers

Met het oog op de landelijke verkiezingen van 2021 geeft ANBO haar missie en visie gestalte met concrete adviezen aan de landelijke politieke partijen.

In deze uitgave legt ANBO de focus op drie hoofdthema's: inkomen, wonen en zorg. De drie thema's worden in de onderliggende hoofdstukken nader uitgewerkt. In dit bovenliggende hoofdstuk brengen wij de thema's met elkaar in verbinding.

### De impact van Corona

Begin dit jaar is ANBO gestart met de voorbereidingen voor de lobby richting komende verkiezingen. Half maart sloeg de coronabesmetting hard toe in Nederland en kwam de economie piepend tot stilstand. De gevolgen van de maatregelen om het coronavirus in te dammen zullen nog jarenlang voelbaar zijn. De financiële consequentie zal iedereen in koopkracht merken. Maar hoe precies kunnen we nu amper voorspellen.

De grootste impact zien we natuurlijk op de gezondheidszorg. Wat betekent de uitbraak van de pandemie voor de komende vijf jaar en voor het beleid? Kunnen we sowieso de stijgende kosten van de zorg aan, zeker gezien het onvermijdbaar teruglopen van de economie? Ook het capaciteits-

vraagstuk dringt zich op. Hoeveel capaciteit willen en kunnen we aanhouden, of beter gezegd, zijn we bereid te betalen? Capaciteit in bedden, maar ook in personeel. Is een grote opschaling wel haalbaar?

Het adequaat zorgen voor zieke patiënten heeft wél geleid tot een herwaardering van de zorg bij alle Nederlanders. Zichtbaar was hoe de samenwerking, in eerste instantie tussen de ziekenhuizen maar later ook met de zorgorganisaties en ouderenzorg, heeft geleid tot een grote efficiënte en hoge kwaliteit van geleverde zorg. Willen we deze organisatie van zorg juist niet behouden en veel meer inzetten op regionale samenwerking? Met daarbij vooral ook de eerstelijnsvoorzieningen, zodat er een goede afstemming ontstaat tussen de diverse zorgverleners. Met elkaar inzetten op preventie wordt daardoor ook makkelijker.



Samenvatting van  
de Position Papers



Inkomen:  
AOW en pensioen



Inkomen:  
belastingen en toeslagen



Wonen:  
meer seniorenwoningen



Gezondheid:  
ouderenzorg

We zien door corona een versneld toenemende digitalisering, ook bij oudere mensen. Veel mensen zijn aan het beeldbellen geslagen. Het gebruik van internet en sociale media is toegenomen, men is op zoek naar informatie en nieuwe vormen van sociaal contact. In de zorg is een grote versnelling in digitalisering en e-Health zichtbaar. Ook in de verpleeghuizen wordt beeldbellen veelvuldig gebruikt. Daarmee zijn de mogelijkheden van internet daadwerkelijk een normaal onderdeel van het dagelijks leven geworden.

Niemand weet nu hoe het in 2021 het gesteld is met de begroting, de werkloosheid en de algemene economische omstandigheden. Het is dan ook onmogelijk om aan te geven wat prioriteit moet hebben – en waarom. Gaan bedrijven die met minder capaciteit dezelfde lasten moeten betalen, hun prijzen verhogen? Kunnen we de kosten van de gezondheidszorg nog betalen terwijl de economie naar een recessie gaat? Hoe gaan we de gigantische staatsschuld (aangegaan voor het ondersteunen van de economie) met elkaar terugverdienen en betalen?

We zien een grote onderlinge solidariteit tussen mensen. Een gevoel van saamhorigheid en wil om met elkaar zo goed mogelijk deze crisis het hoofd te bieden. Hoe mooi zou het zijn om dit vast te houden?

Saamhorigheid en solidariteit is nodig om alle vervolgstappen ook goed met elkaar te kunnen doen, de lasten evenredig te verdelen en begrip te krijgen voor wat er nog moet gebeuren om deze crisis achter ons te laten. En wat is daar voor nodig? Veel hangt af van het toekomstige politieke bestel en de wil om partijpolitiek belang opzij te zetten voor het landsbelang.

Er lijkt een nieuwe samenleving te ontstaan. De vraag is in hoeverre dit de onderwerpen raakt die belangrijk zijn voor ouderen. Een ding viel wel erg op: er was weinig visie op ouderen als groep. Het leek soms wel of de groep ouderen gereduceerd werd tot 70 jaar en kwetsbaar. Maar deze groep bestaat al gauw bestaat uit 3,2 miljoen mensen. Veel van hen zijn vitale mensen die midden in het leven staan. In de maatregelen en communicatie rond de coronacrisis is veel nadruk gelegd op het verschil tussen jongeren en ouderen, zonder al te veel nuance. Leeftijd werd opeens weer een onderscheidend en negatieve eigenschap. De kwetsbaarheid werd versterkt en stevig belicht, de vitaliteit werd ondergeschikt. Helaas heeft dit de beeldvorming over oudere mensen negatief beïnvloedt. Het is belangrijk om dit zo snel mogelijk weer te herstellen en ouder worden weer te verbinden aan de mogelijkheden van mensen, ongeacht hun leeftijd.

## Vergrijzing: last of kans? Een kwestie van perspectief.

Nederland vergrijst. En dat is mooi. Nederlanders worden gezonder ouder, jonge gepensioneerden hebben een beter inkomen dan voorheen, armoede onder ouderen is naar verhouding laag en ouderen zetten massaal de schouders onder het vrijwilligerswerk en de mantelzorg. Zonder de actieve ouderen zou Nederland vastlopen. Het overgrote deel van de ouderen, dik tachtig procent, is tevreden met zijn of haar leven.

Tegelijkertijd zorgt de vergrijzing voor uitdagingen. De groep werkenden wordt kleiner en de groep niet werkenden groter, waardoor een kleine groep het pensioen betaalt voor een grote groep. Een ander gevolg is het toenemend personeelstekort, met name in publieke sectoren zoals de zorg. Daardoor ontstaat een grote vraag naar andere vormen van huisvesting, samen met een nieuwe invulling van de wijken.

Veel is er dan ook geschreven over de kosten van de vergrijzing. ANBO is van mening dat de vergrijzing niet alleen als een financieel probleem moet worden gezien, zoals sterk is benadrukt in de vergrijzingsstudie 'Zorgen om morgen' van het CPB (2019). Het draait niet zozeer om wie precies van welke voorzieningen op een bepaald moment profiteert, zoals dit rapport stelt.



Samenvatting van de Position Papers



Inkomen: AOW en pensioen



Inkomen: belastingen en toeslagen



Wonen: meer seniorenwoningen



Gezondheid: ouderenzorg

Het gaat erom dat we de positie van ouderen zo vormgeven, dat ook toekomstige generaties weten dat zij na een werkzaam leven op een waardige, gelukkige manier ouder kunnen worden.

Maar er zijn wel degelijk uitdagingen voor ouderen zelf. Hun inkomen staat onder druk doordat het pensioen niet wordt geïndexeerd. Met de ‘dubbele vergrijzing’ (er komen meer ouderen én er komen meer oudere ouderen) nemen de zorgkosten toe. Ouderen moeten langer zelfstandig blijven wonen, maar de leefomgeving voldoet vaak niet aan de basale eisen, terwijl er te weinig geschikte woningen worden gebouwd.

### Vergrijzing en dubbele vergrijzing

	65-80	> 80	totaal
2020	2.571.000	822.000	3.393.000
2030	3.020.000	1.235.000	4.255.000
2040	3.244.000	1.615.000	4.859.000

Verder gaat de overheid steeds meer uit van zelfredzaamheid van de burger, terwijl lang niet iedere burger zo redzaam is als de overheid aanneemt. Zo zou er meer oog moeten zijn voor de groep ouderen met lage inkomens. Deze groep heeft een levensverwachting die acht jaar lager ligt dan die van hoogopgeleiden. Bovendien geven zij eerder

aan hun leven niet als gezond te ervaren. De kloof tussen hoge en lage inkomens neemt nog eens toe, omdat hogere inkomens het zich wel kunnen veroorloven om eerder dan de AOW-datum met pensioen te gaan, wat niet geldt voor de lagere inkomens.

**ANBO vindt voor de komende kabinetsperiode dat de politiek een heldere, samenhangende, integrale visie moet ontwikkelen om deze uitdagingen aan te gaan.**

ANBO wil dat gezonde, goed opgeleide ouderen hun eigen leven kunnen inrichten. Maar ook moet de overheid oog hebben voor de groepen die daarbij meer steun nodig hebben. In onze complexe maatschappij moeten ouderen steeds meer zelf regelen. Sommigen lukt dit niet zonder extra hulp. Het zijn vaak de lage inkomens die geraakt worden door hoge zorgkosten en stijgende huren. Zij komen in de knel en dat, zo wijst onderzoek uit, beïnvloedt rechtstreeks hun levensgeluk.

ANBO wijst er ook op dat de visie van een nieuw te vormen kabinet zich niet mag beperken tot de regeerperiode 2021-2025. Keuzes die worden gemaakt voor bijvoorbeeld het pensioenstelsel en de woningbouw vergen een lange aanloop en dito uitvoeringstijd. Daarom moet in de plannen veel sterker worden gepreludeerd op de ontwikkeling tot 2030, c.q. 2040.

## Inkomen

Hoewel de inkomens van de jongere gepensioneerden beduidend hoger liggen dan vroeger, staan die inkomens wel onder druk. Waar vroeger de pensioenen waren gebaseerd op eindloon, zijn die nu gebaseerd op het middelloon. Sinds het uitbreken van de kredietcrisis in 2008 hebben de meeste pensioenfondsen niet meer kunnen indexeren. Bij grote fondsen is er een indexatie-achterstand ontstaan van 20 procent. De AOW, gemiddeld circa de helft van het inkomen, is wel gestegen. Maar de koopkracht van inkomens van de middengroepen zijn inmiddels 10 procent gedaald. Uitzicht op indexatie is er op dit moment niet, en in scenario's van het CPB kan het vervangingsinkomen dalen naar zelfs 50 procent.

Aan de uitgavenkant dreigt de koopkracht onder druk te komen. De kosten van de zorg tikken voor ouderen hard door via hogere zorgpremies, eigen risico en eigen bijdragen, waarmee zij vaker worden geconfronteerd dan andere groepen.

Een goed pensioen (AOW en arbeidspensioen) is een essentiële voorwaarde voor ouderen om op een prettige manier te kunnen leven.

NB: Deze nota is onder meer gebaseerd op de rapporten zoals onder meer het CPB, het CBS, de Commissie Toekomst zorg thuiswonende ouderen, de SER en de Rijksoverheid hebben opgesteld. Voor de leesbaarheid werken wij niet met voetnoten, maar verwijzen naar de literatuurlijst die wij als bijlage hebben toegevoegd.





Samenvatting van  
de Position Papers



Inkomen:  
AOW en pensioen



Inkomen:  
belastingen en toeslagen



Wonen:  
meer seniorenwoningen



Gezondheid:  
ouderenzorg

In het rapport 'Oud en zelfstandig in 2030, een Reisadvies' (2020) geeft de commissie Toekomst zorg thuiswonende ouderen helder aan dat ouderen steeds meer voor zichzelf én voor hun naasten moeten zorgen. Een goed inkomen is voor ANBO gelijk aan de ambitie die de SER en het kabinet Rutte III in het pensioenakkoord van juni 2019 hebben vastgelegd, te weten 75 procent na 40 jaar of 80 procent na 42 jaar werken.

## Wonen

De overheid heeft als uitgangspunt dat ouderen langer zelfstandig moeten blijven wonen. ANBO onderschrijft dit uitgangspunt, omdat dat in beginsel overeenkomt met wat ouderen zelf ook willen. Maar de overheid dient dit streven beter te faciliteren. Zelfstandig wonen betekent niet hetzelfde als in het huidige huis blijven wonen. Veel ouderen zouden best willen verhuizen naar een meer geschikte woning. De afgelopen jaren is er door verschillende oorzaken te weinig gebouwd voor ouderen. ANBO pleit er met klem voor om het bouwen van dit soort woningen te stimuleren en te faciliteren. Met die bouw slaat de maatschappij twee vliegen in één klap: ouderen kunnen inderdaad zelfstandig blijven wonen en hun woningen komen vrij voor andere zoekenden op de woningmarkt.

Wonen is meer dan een dak boven het hoofd. Voor ouderen is hun sociale netwerk belangrijk, terwijl de woonomgeving aan vier basisvoorwaarden moet voldoen: medische voorzieningen, winkels, een ontmoetingspunt en openbaar vervoer.

Deze voorzieningen zijn eens te meer van belang, waar sociaaldemografische factoren langer zelfstandig wonende ouderen nog meer op zichzelf terugwerpen. Met het sterk gestegen aantal scheidingen zal het aantal alleenstaanden toenemen, terwijl door de veel kleinere gezinnen er ook minder kinderen beschikbaar zijn voor mantelzorg. Dat betekent dat mensen meer dan vroeger zijn aangewezen op een sterke sociale structuur. Uit onderzoek van het CPB blijkt dat die voor alleenstaanden minder sterk is ontwikkeld dan voor samenwonenden, die bovendien ook nog eens over een hoger (gezamenlijk) inkomen beschikken.

## Zorg

De dubbele vergrijzing zorgt ook voor extra uitdagingen op het gebied van de zorg. Het gaat daarbij zowel om de betaalbaarheid als om uitvoerbaarheid. De kosten van zorg nemen toe door de stijgende en de veranderende vraag.

Zelfstandig blijven wonen terwijl er meer beperkingen en ziektes voorkomen, vraagt zorg en ondersteuning die dit mogelijk maakt. Ook intensieve zorg wordt steeds meer thuis aangeboden. Er ontstaan meer complexe ziektebeelden waarbij mensen last hebben van meerdere aandoeningen tegelijk. Medicijngebruik waarbij zeven tot tien medicijnen door verschillende artsen is voorgeschreven, is niet ongebruikelijk.

De zorg is versnipperd en traditioneel georganiseerd. Mensen moeten zelf op zoek naar de meest passende zorg en krijgen daarbij te maken met een veelvoud aan zorgverleners.

De zorg zou simpeler kunnen en veel meer thuis en in de wijk worden georganiseerd. We zullen te maken krijgen met grotere personeelstekorten. En dit probleem lossen we niet op want er zijn straks minder werkenden. Er moet dan ook veel meer ingezet worden op het behoud dan wel de ondersteuning van de zelfredzaamheid van mensen. Dit zou vooral samen met een brede toepassing van digitale mogelijkheden kunnen gaan. De zorgsector loopt zwaar achter bij andere sectoren als het gaat om standaardisatie en brede toepassingen van digitale oplossingen. Dat moet snel anders.



Samenvatting van  
de Position Papers



Inkomen:  
AOW en pensioen



Inkomen:  
belastingen en toeslagen



Wonen:  
meer seniorenwoningen



Gezondheid:  
ouderenzorg

## Literatuurlijst

<https://www.rijksoverheid.nl/documenten/rapporten/2020/01/15/oud-en-zelfstandig-in-2030-een-reisadvies>

<https://www.cbs.nl/nl-nl/publicatie/2019/47/welvaart-welzijn-2019>

<https://www.cbs.nl/nl-nl/nieuws/2019/51/prognose-19-miljoen-inwoners-in-2039>

<https://www.cbs.nl/nl-nl/nieuws/2019/44/prognose-levensverwachting-65-jarigen>

<https://www.cpb.nl/zorgen-om-morgen>

<https://www.wrr.nl/publicaties/rapporten/2017/04/24/weten-is-nog-geen-doen>

<https://www.cpb.nl/middellangetermijnverkenning-2022-2025>

<https://www.cpb.nl/pensioenberekeningen-voor-drie-scenariosets>





Samenvatting van  
de Position Papers



Inkomen:  
AOW en pensioen



Inkomen:  
belastingen en toeslagen



Wonen:  
meer seniorenwoningen



Gezondheid:  
ouderenzorg

## ANBO Position Paper inkomen: AOW en pensioen

# Inkomen: AOW en pensioen

### Aanleiding

ANBO liet in 2015 wetenschappelijk onderzoek doen naar de koopkrachtontwikkeling van gepensioneerden in de periode 2009-2013<sup>1</sup>. Het onderzoek toonde aan hoe hard verschillende groepen postactieven zijn geraakt door de financiële crisis. Er zijn grote verschillen tussen de inkomensgroepen vastgesteld.

De minste pijn zat bij de laagste inkomens. Die leverden 'slechts' 1,9 % in. Oorzaak: de AOW wordt ieder jaar twee keer geïndexeerd.

Dus als het grootste deel van het inkomen uit AOW bestaat, wordt het koopkrachtverlies gedempt.

De meeste pijn zat bij de middeninkomens. Zij leverden minimaal 4,7% in, oplopend tot 12,8% bij inkomens die boven € 50.000 uitkomen. Oorzaak: het niet indexeren van het tweede pijler pensioen.

Sindsdien is het niet beter geworden. De achterstand in indexatie bij veel pensioenfondsen ligt rond de 20%. Met de AOW erbij is het inkomen 10% uitgehold qua koopkracht. In 2018 onderzocht het Nibud de koopkrachtontwikkeling van werkenden

en gepensioneerden in de periode 2010-2019<sup>2</sup>. De conclusies kwamen overeen met die van het ANBO-onderzoek uit 2015.

De huidige coronacrisis zal diepe economische sporen nalaten. Ouderen werden al hard geraakt door gevolgen van de vorige financiële crisis en ook het huidige overheidsbeleid heeft financiële gevolgen voor ouderen gehad. We hopen en verwachten dan ook dat bij eventuele komende maatregelen de lasten evenredig en rechtvaardig richting alle bevolkingsgroepen genomen worden.

<sup>1</sup> Koopkrachtontwikkeling postactieven, ITS en Radboud Universiteit, 4 juni 2015

<sup>2</sup> Nibud 24 oktober 2018, Koopkrachtontwikkeling van werkenden en gepensioneerden 2010-2019 (in opdracht van Eerste Kamerfractie 50Plus)



Samenvatting van  
de Position Papers



Inkomen:  
AOW en pensioen



Inkomen:  
belastingen en toeslagen



Wonen:  
meer seniorenwoningen



Gezondheid:  
ouderenzorg

## Context: crisis en lastenverhoging

De definitie van koopkracht kent verschillende versies. De meest gehanteerde definitie is:

*Koopkracht is de hoeveelheid goederen en diensten die met het besteedbaar inkomen kan worden aangeschaft; het besteedbaar inkomen wordt verkregen door het bruto-inkomen te verminderen met de daarop drukkende belastingen, sociale verzekeringspremies alsmede de ziektekosten en te vermeerderen met de ontvangen kinderbijslag en toeslagen.*

De inkomenspositie van gepensioneerden staat sinds de in 2008 uitgebroken financiële crisis onder druk. Dat heeft twee oorzaken:

- De crisis zorgde voor een slechte economische situatie. Pensioenfondsen konden als gevolg daarvan het aanvullende pensioen niet of nauwelijks verhogen.
- Dezelfde economische situatie leidde tot een verhoging van vaste lasten, zoals zorg, wonen en energie.

Na 2013 herstelde de economie zich enigszins, sinds 2018 gaat het herstel voorspoedig. Toch betekende dat niet dat de inkomenspositie van gepensioneerden verbeterde.

Voor een groot deel is dat veroorzaakt door de ontwikkelingen in de aanvullende pensioenfondsen. De lage rentestand betekent dat pensioenfondsen te weinig geld konden aanwenden om de pensioenen te verhogen.

*Echtpaar met AOW zonder aanvullend pensioen; jaarinkomen € 18.599*

*Echtpaar onder AOW-leeftijd, alleenverdiener minimumloon; jaarinkomen € 16.942*

- Het AOW-echtpaar heeft op jaarbasis € 504 meer inkomen ontvangen.
- Het andere echtpaar ging er € 72 op vooruit.

*Alleenstaande AOW-er met € 20.000 AP; jaarinkomen € 33.339*

*Alleenstaande AOW-minner modaal; jaarinkomen € 32.500*

- De AOW-er is er € 1.824 per jaar op achteruit gegaan.
- De ander ging er € 300 per jaar op achteruit.

*Echtpaar met AOW met € 30.000 AP; jaarinkomen € 48.599*

*Echtpaar AOW-min, tweeverdieners, 1 x modaal + 0,5 x modaal; jaarinkomen € 48.750*

- Het AOW-echtpaar leverde € 3.168 per jaar in.
- Het andere echtpaar leverde € 828 in.

Alleen bij lage inkomens is de AOW-er in het voordeel; de werkenden zijn in de overige inkomensgroepen (sterk) in het voordeel. De impact van de corona crisis zal, zeker als deze langer aanhoudt, zeker ook gevolgen hebben voor de ontwikkeling van de koopkracht.





Samenvatting van  
de Position Papers



Inkomen:  
AOW en pensioen



Inkomen:  
belastingen en toeslagen



Wonen:  
meer seniorenwoningen



Gezondheid:  
ouderenzorg

## ANBO wil zeven punten op de politieke agenda

- 1 Koopkrachtvoorspellingen moeten meer rekening houden met de individuele maatschappelijke en financiële verschillen.
- 2 Het stelsel moet zo worden ingericht dat de AOW-uitkering op niveau blijft voor alle senioren.
- 3 AOW-ers die recht hebben op een aanvullende inkomensondersteuning, moeten deze krijgen, zonder aanvraag te hoeven doen.
- 4 De (mantel)zorgrelatie moet uitgezonderd worden van de kostendelersnorm in de AOW.
- 5 De kostendelersnorm in de aanvullende inkomensondersteuning moet komen te vervallen.
- 6 Er moet een andere rekenrente komen om gezondheid van pensioenfondsen te beoordelen. ANBO praat mee over oplossingen voor een andere inrichting van het pensioenstelsel.
- 7 De stijgende lastendruk in de zorg kan worden gedempt door een hoger inkomensafhankelijk deel met een plafond en een lagere nominale premie.

### 1 Koopkrachtvoorspelling die rekening houdt met alle onderdelen die koopkracht beïnvloeden

De huidige koopkrachtvoorspelling is te algemeen en te veel op gemiddelden gebaseerd. Zo is in de traditionele koopkrachtplaatjes de koopkrachtontwikkeling van een gepensioneerde met een eigen woning en een gepensioneerde in een huurwoning gelijk. En dat terwijl hun koopkracht in realiteit enorm verschilt. Een dergelijke gemiddelde benadering leidt tot voorspellingen waarin de meeste burgers zich niet zullen herkennen. Er zijn niet veel burgers die de voorspelde verbetering of verslechtering werkelijkheid ziet worden. Dat is niet alleen slecht voor de koopkracht zelf, maar schaadt ook het vertrouwen dat burgers in deze berekeningen zouden moeten hebben.

De centrale overheid is verantwoordelijk voor het koopkrachtbeleid. Zij is echter bij het tweede pijlerpensioen niet in the lead, ook niet bij de vaststelling van de regionale en lokale heffingen. Voor het overige liggen de oplossingen wel op het bordje van de overheid. De overheid kan aan 'knoppen draaien' om de financiële gevolgen van het beleid te dempen dan wel ten positieve te keren. Bekende en veelgebruikte knoppen zijn de fiscaliteit en de toeslagen. Niet alle knoppen kunnen voor de verschillende doelgroepen worden gebruikt. Een verlaging van de inkomstenbelasting bijvoorbeeld sorteert geen effect bij mensen met alleen AOW.

#### Verbeterpunt

ANBO vindt het belangrijk dat de koopkrachtvoorspellingen niet meer op gemiddelde situaties plaatsvinden. Er moet rekening worden gehouden met de inkomensverschillen in de verschillende inkomensgroepen in onze samenleving.



Samenvatting van de Position Papers



Inkomen: AOW en pensioen



Inkomen: belastingen en toeslagen



Wonen: meer seniorenwoningen



Gezondheid: ouderenzorg

De centrale overheid moet voortaan bij de berekening van de koopkrachtvoorspellingen het totale pakket aan onderdelen die de koopkracht beïnvloeden meenemen. Dat zijn:

- AOW, inclusief aanvullende inkomensondersteuning
- Tweede pijler pensioen
- Fiscaliteit (inkomstenbelasting, premie volksverzekeringen, btw, regionale en gemeentelijke heffingen). Deze is in een apart position paper beschreven.
- Toeslagen. Deze is in een apart position paper beschreven.
- Zorgkosten (premie en eigen bijdragen)
- Woonlasten

## 2 AOW uitkering op niveau voor alle senioren

De hoogte van de AOW hangt van twee factoren af: het aantal verzekerde jaren en de burgerlijke staat. De volledige AOW is gebaseerd op een maximale verzekerde periode van 50 jaren, waarbij je 2% per jaar van de uiteindelijke uitkering opbouwt. Nochtans ontvang je ondanks een volledig verzekerde periode een lager uitkeringsbedrag als je bent gehuwd. Die uitkering is gebaseerd op 50% van het netto minimumloon. Iemand die geen partner heeft, ontvangt een uitkering die gebaseerd is op 70% van het netto minimumloon.

Het verschil zit in het schaalvoordeel. Gehuwden/samenwonenden die beiden inkomsten hebben, kunnen woonlasten en dergelijke delen. De overheid meent dat zij aan een lagere uitkering genoeg hebben. Het vreemde is dat het schaalvoordeel niet van toepassing is als meer dan twee personen een gezamenlijke huishouding vormen. Deze ontvangen allen een AOW-uitkering voor een alleenstaande

De omstandigheid of en zo ja op welke wijze iemand een partner heeft, is een handavingsrisico. Dat heeft tot gevolg dat de uitvoerende instantie<sup>3</sup> activiteiten rondom handhaving en voorkomen van fraude moet ondernemen. De SVB heeft hier in 2018 ruim € 7,3 miljoen euro aan besteed<sup>4</sup>. Dat grote inspanning op handhaving ligt ook voor de hand, aangezien de voorwaarden om als dan niet als partner te worden gezien subjectief zijn en daarmee onduidelijkheid voor de burger in de hand werkt.

### Verbeterpunt

ANBO wil dat het stelsel dusdanig is ingericht dat de AOW-uitkering op niveau blijft voor alle senioren. Hiertoe moet een vereenvoudiging in de wettelijke bepalingen komen die een eenduidige context biedt voor het voeren van een gezamenlijke huishouding.

## 3 AOW-ers die recht hebben op een aanvullende inkomensondersteuning moeten deze krijgen, zonder aanvraag te hoeven doen

Mensen die de hierboven genoemde 50 jaren opbouw niet redden, bijvoorbeeld omdat ze op latere leeftijd naar Nederland zijn gekomen, komen niet in aanmerking voor een volledige AOW-uitkering. Mis je 10 jaren opbouw, dan krijg je dus een AOW-uitkering van 80%.

De meeste gepensioneerden met een hiaat in de AOW-opbouw hebben een niet-westerse migratieachtergrond. Vaak is er ook geen pensioenopbouw in de tweede pijler. De gekorte AOW-uitkering is dan de enige bron van inkomen.

<sup>3</sup> De Sociale Verzekeringsbank

<sup>4</sup> SVB Suwi-jaarverslag 2018, p. 55



Samenvatting van de Position Papers



Inkomen: AOW en pensioen



Inkomen: belastingen en toeslagen



Wonen: meer seniorenwoningen



Gezondheid: ouderenzorg

Juist vanwege de korting is de kans groot dat het inkomen onder het sociaal minimum komt. In die situatie kan men in aanmerking komen voor aanvullende inkomensondersteuning (aio), een op de Participatiewet gebaseerde aanvulling die door de SVB zelf wordt uitgevoerd.

Een andere groep AOW-ers die potentieel aanspraak kan maken op een aio, zijn de AOW-ers met een partner die zelf nog niet de AOW-leeftijd heeft bereikt en die geen of slechts heel weinig zelfstandig inkomen heeft. Dit zijn voor het overgrote deel autochtone Nederlanders met een volledige AOW-opbouw.

In 2018 hebben 47.827 AOW-ers een aio ontvangen van de SVB<sup>5</sup>. De Algemene Rekenkamer heeft het niet-gebruik van de aanvullende inkomensondersteuning onderzocht. Het onderzoek wees uit dat 48 % tot 56 % van deze ouderen de aio niet krijgt, terwijl zij er wel recht op hebben. Dit betreft 34.000 tot 51.000 huishoudens van één of meer personen.<sup>6</sup>

Het gaat hier om regelingen die afhankelijk zijn van iemands inkomen en vermogen. Zaken die van iedereen bij de overheid bekend zijn. Bijvoorbeeld bij de Belastingdienst. Op basis van de aanwezige relevante gegevens kan beoordeeld worden of men voor een inkomensondersteuning in aanmerking komt en zo ja voor welk bedrag. Dan volgt alleen nog uitbetaling ervan.

Om hieraan gevolg te geven, is koppeling van bestanden nodig. Voor zover sprake zou zijn van inbreuk op privacy in het kader van de AVG (i.v.m. disproportionaliteit) lijkt ons het resultaat voor de belanghebbenden zwaarder wegen.

#### Verbeterpunt

ANBO wil dat eenieder die voor aanvullende inkomensondersteuning (aio) in aanmerking komt, deze moet krijgen, zonder aanvraag of andere formaliteiten.

<sup>5</sup> SVB Suwi-Jaarverslag 2018, p. 39

<sup>6</sup> Ouderdomsregelingen ontleed; Algemene Rekenkamer november 2019.

## 4 De (mantel)zorgrelatie moet uitgezonderd worden van de kostendelersnorm in de AOW

Behalve in de ouder-kind relatie, kent de AOW een kostendelersnorm. Woon je met een andere meerderjarige samen, dan gaat de overheid uit van schaalvoordeel en ontvang je een lagere AOW. De reden van het voeren van een gezamenlijk huishouden doet er niet toe; de enkele omstandigheid dat twee meerderjarigen een gezamenlijke huishouding voeren is voldoende.

#### Verbeterpunt

ANBO ziet dit anders. Het komt regelmatig voor dat de reden van het samenwonen een - al dan niet gezamenlijke - zorgvraag is. De zorgbehoevende wordt verzorgd door de ander.

ANBO vindt het belangrijk vast te stellen dat als er sprake is van een langdurige zorgrelatie er geen sprake kan zijn van een gezamenlijke huishouding in de zin van de AOW:

- Tenminste één van beide partners zorgbehoevend is;
- De andere partner zorgtaken ten behoeve van de ander uitvoert (mantelzorg);
- De zorgvraag is de aanleiding van het voeren van een gezamenlijke huishouding.

## 5 De kostendelersnorm in de aanvullende inkomensondersteuning moet komen te vervallen

Een extra koopkrachtprobleem voor de groep die geen volledige AOW opbouw kent, is de kostendelersnorm. Waar deze is geschrapd in de AOW bij de ouder-kind relatie, is ze in de Participatiewet blijven staan.





Samenvatting van de Position Papers



Inkomen: AOW en pensioen



Inkomen: belastingen en toeslagen



Wonen: meer seniorenwoningen



Gezondheid: ouderenzorg

Concreet betekent dit dat de zelfstandige inkomsten van een thuiswonend kind worden verrekend met de aio van de AOW-er. Dit samenspel van factoren leidt ertoe dat ruim 40% van de niet-westerse migranten ouder dan 65 jaar onder de armoedegrens leeft.<sup>7</sup> Door de uitwerking van de regeling schiet deze haar doel, namelijk ondersteuning van AOW-ers die onder de bijstandsnorm zitten, volledig voorbij. Deze groepen gaan een beroep doen op bijzondere bijstand. Dus het probleem verschuift.

#### Verbeterpunt

ANBO vindt het belangrijk dat de kostendelersnorm ook bij de aanvullende inkomensondersteuning (aio) geschrapt wordt. Naast meer helderheid voor de burger leidt deze maatregel ook tot een overzichtelijke uitvoering.

## 6 ANBO praat mee over oplossingen voor een andere inrichting van het pensioenstelsel

In het voorbereidende stadium voor de verkiezingen is er nog weinig zeker over het pensioenstelsel dat in de periode 2022-2028 moet worden ingevoerd. De stuurgroep voor de uitwerking van het pensioenakkoord van juni 2019 moet voor het zomerreces van dit jaar de invulling van de twee voorliggende stelsels opleveren.

ANBO heeft bij de beoordeling van het pensioenakkoord de ambitie van een koopkrachtig pensioen van 80 procent middelloon na 42 jaar werken onderschreven. Die ambitie staat voor ANBO voorop omdat een goed pensioen onontbeerlijk is voor ouderen om op een fatsoenlijk niveau voort te kunnen leven. De ambitie is eens te meer noodzakelijk omdat ouderen meer zelfredzaam moeten worden en meer mantelzorg voor hun rekening zullen moeten nemen, zo schrijft de commissie Bos over zorg en langer thuis wonen. (zie ook elders in deze nota)

<sup>7</sup> SCP, september 2019

De ongewisse invloed van het coronavirus op de economie en de financiële markten zorgt voor grote onzekerheid. Het zijn uiteindelijk de rendementen die de pensioenuitkeringen bepalen.

ANBO vindt de uitkomsten van de studie van het CPB naar de toekomst van het kapitaalgedekt stelsel in een langdurig lage-renteomgeving noodzakelijk zijn om te beoordelen hoe het beste pensioenstelsel verder moet. Eerste vingeroefeningen van het CPB (drie scenariosets, 2020) zijn weinig hoopgevend. Als blijkt dat het kapitaalgedekt stelsel in een langdurig lage-renteomgeving niet houdbaar is, onder meer door inzakkende rendementen, zou een kasstromenstelsel met een studie nadrukkelijke aandacht dienen te krijgen.

De lange termijn (nieuw stelsel) en de korte, c.q. middellange termijn lopen hier door elkaar. Met de omschreven lage rente en de maatregelen van de commissie Dijsselbloem dreigen de komende jaren aanzienlijke kortingen, die tot boven de tien procent kunnen oplopen. Die kortingen mogen voor gepensioneerden over tien jaar worden uitgesmeerd. De aanstaande gepensioneerden krijgen de korting rechtstreeks te verwerken als zij hun AOW-datum bereiken. En werkenden zien hun pensioenvooruitzichten ook direct afgeknepen.

Op moment van schrijven wordt gewerkt aan de doorontwikkeling van het nieuwe pensioenstelsel. Voorzien wordt dat invoering pas in 2027 geëffectueerd wordt. Duidelijk is dat de regels voor de bepaling van de hoogte van de pensioenuitkeringen in de overgangperiode al dienen te worden toegepast, omdat het oude financiële toetsingskader niet meer bruikbaar is.

#### Verbeterpunt

Zoveel mogelijk mensen moeten een pensioen kunnen opbouwen. Voor het nieuwe stelsel wil ANBO dat de verplichtstelling wordt behouden en dat de fiscale aftoppingsgrens op het huidige niveau blijft gehandhaafd.



Samenvatting van  
de Position Papers



Inkomen:  
AOW en pensioen



Inkomen:  
belastingen en toeslagen



Wonen:  
meer seniorenwoningen



Gezondheid:  
ouderenzorg

Daarnaast:

- de 'witte vlekken' ofwel de groep van 800.000 werknemers die geen pensioen opbouwen moeten worden 'ingekleurd', oftewel: zij dienen in de toekomst wel pensioen op te bouwen;
- ondermaatse regelingen met lange wachttijden moeten worden aangepakt, dat wil zeggen dat het vervangingsinkomen gericht dient te zijn op de ambitie van het pensioenakkoord van 2019 (80 procent middelloon) en dat werknemers onmiddellijk toetreden tot het pensioenstelsel en niet pas na een bepaalde periode;
- zzp'ers moeten pensioen opbouwen.

## 7 Debat over vereenvoudiging houdbaarheid en toekomstige financiering zorg is gewenst

Het huidige financieringssysteem van de zorg kent vier wetten met ieder een eigen systematiek van premies en eigen bijdragen. In de praktijk zien we dat dit de samenhang in de te leveren zorg hindert. De uitvoering is complex en kost daardoor onnodig veel geld. Ook voor de burger is hierdoor de toegang tot zorg uiterst ingewikkeld geworden.

Het huidige systeem kent de volgende druk op het inkomen:

- Premie voor de Zorgverzekeringswet (Zvw): de nominale premie, de aanvullende premie en de inkomensafhankelijke zorgpremie.
- Eigen risico Zvw
- Premie voor de Wet langdurige zorg (Wlz)
- Eigen bijdragen voor Zvw, Wmo en Wlz
- Zorguitgaven die de zorgverzekeraar niet vergoed

### Verbeterpunt

ANBO meent dat de druk van de premies en de eigen bijdrage onevenredig hoog kan uitvallen, zeker bij een complexe zorgvraag. Die onevenredige druk moet gedempt worden. Bijvoorbeeld door een inkomensafhankelijk plafond aan te brengen in de maximale lastendruk v.w.b. zorg. Hiermee zou ook de zorgtoeslag kunnen vervallen.

### Verbeterpunt

De zorgtoeslag is ingevoerd om mensen met een laag inkomen een tegemoetkoming te verstrekken omdat zij de hoge nominale premie voor de Zorgverzekeringswet (Zvw) niet konden betalen. Het systeem, in 2006 bij de introductie van de Zvw ingevoerd, is wat ANBO betreft zijn doel volledig voorbij geschoten. Immers, meer dan 60% van de zorgverzekerden ontvangt inmiddels een zorgtoeslag.

Zorgtoeslag betekent in de praktijk het onzinnig rondpompen van geld. Dat moet anders en dat kan ook. De oplossing: verlaag de nominale premie dusdanig dat de zorgtoeslag niet langer nodig is.

Het zou simpeler zijn om naar een inkomensafhankelijke premie met een plafond en een nominaal deel toe te gaan.

We realiseren ons dat een stelselwijziging geen prioriteit zal worden van een volgend kabinet. Maar het lijkt ons wel reëel dat het debat over de grenzen van de financiering en de bijkomende inkomensdruk gestart gaat worden.





Samenvatting van  
de Position Papers



Inkomen:  
AOW en pensioen



Inkomen:  
belastingen en toeslagen



Wonen:  
meer seniorenwoningen



Gezondheid:  
ouderenzorg

## ANBO Position Paper Inkomen: belastingen en toeslagen

# Inkomen: belastingen en toeslagen

### Aanleiding

De druk van inkomstenbelasting, premies volksverzekeringen en overige premies op het inkomen is hoog. In 2018 was gemiddeld 38,5% van het inkomen bestemd voor deze posten.<sup>1</sup> Let wel, dat staat dus los van indirecte belastingen, zoals BTW, lokale en regionale heffingen en zorgkosten.

Het huidige fiscale stelsel, ooit ontworpen uit oogpunt van eenvoud, is verworden tot een kerstboom waarin veel te veel en vooral heel lelijke kerstballen hangen. De basis is - vaak vanuit politieke overwegingen - aangepast en aangetast, waardoor het hele systeem diffuus is geworden. Beleidsmakers en politici plukken hiervan momenteel de wrange vruchten.

Maar bovenal begrijpt het overgrote deel van de burgers het systeem allang niet meer. Gevolgen: wantrouwen, onbegrip en een steeds grotere marge voor fouten. Dat kan beter en dat *moet* beter.

### Context: huidige systeem is oneerlijk

Wat ANBO nog erger vindt, is dat het huidige systeem behalve onnodig ingewikkeld, ook oneerlijk is. Vooral ouderen met een smallere portemonnee zijn er de afgelopen jaren alleen maar op achteruit gegaan in het ingewikkelde samenspel van belastingen, heffingen en toeslagen. Het draaien aan de fiscale knoppen werkt soms averechts. Neem de compensatie voor de verhoging van het lage btw-tarief.

Die werd gevonden door het tarief van de inkomstenbelasting te verlagen. Niet goed voor burgers met een laag inkomen. Die betalen namelijk helemaal geen inkomstenbelasting maar nu wel de hogere btw.

Naast de fiscaliteit baart het systeem van toeslagen ons zorgen. Niet alleen de complexiteit ervan maar zeker ook de praktische uitvoerbaarheid.

Nu het belastingstelsel fundamenteel op de schop gaat, doet ANBO voorstellen voor een beter systeem, waarbij ouderen niet vergeten worden. De kernwoorden hierbij zijn **eenvoud** en **eerlijkheid**.

<sup>1</sup> CBS 13-11-2019



Samenvatting van  
de Position Papers



Inkomen:  
AOW en pensioen



Inkomen:  
belastingen en toeslagen



Wonen:  
meer seniorenwoningen



Gezondheid:  
ouderenzorg

## ANBO wil de volgende vijf punten op de politieke agenda

ANBO vindt het belangrijk dat de mist van het huidige systeem verdwijnt. Er moet een **helder, inzichtelijk en begrijpelijk** stelsel komen, dat bovendien recht doet aan het uitgangspunt dat de **sterkste schouders de zwaarste lasten** dragen. ANBO wil een vereenvoudiging van het belastingstelsel met daarin het toeslagensysteem op de schop. Zij doet hiervoor de volgende voorstellen.

### 1 Inkomstenbelasting in de toekomst

### 2 Erfbelasting

### 3 Schrap de btw verhoging

### 4 Toeslagensysteem op de schop

### 5 Begrens lokale belastingen

## 1 Inkomstenbelasting in de toekomst

De huidige systematiek in de heffing inkomstenbelasting is een samenspel van boxen:

**Box 1** bevat de belastingheffing over het inkomen uit werk en woning<sup>2</sup>, belast tegen een progressief schijventarief. Elke schijf heeft een eigen tarief dat stijgt naarmate het te belasten inkomen hoger is. Bijzonder is dat in de heffing van Box 1 niet alleen inkomstenbelasting zit, maar ook de premie voor de volksverzekeringen.<sup>3</sup>

**Box 2** het inkomen uit aanmerkelijk belang<sup>4</sup>:

Over het saldo van het aanmerkelijk belang is een vast tarief van 26,25% inkomstenbelasting verschuldigd (2020). Box 2 wordt in het kader van dit paper niet verder besproken.

**Box 3** betreft alle inkomsten uit vermogen en lopende schulden.<sup>5</sup> Hier geldt weer een aantal afwijkende voorwaarden. Zo is de stand van het vermogen per 1 januari van het belastingjaar doorslaggevend. Alle mutaties in de loop van het jaar zijn niet van invloed.

De waardering van het vermogen is in alle opzichten fictief. Naarmate het vermogen hoger is, beschouwt de wetgever een steeds groter deel daarvan als beleggingen en bezittingen. Los dus van de feitelijke situatie. Iemand met veel spaargeld op de rekening ziet zo toch een groot deel van het vermogen (hoger) belast worden.

<sup>2</sup> Het gaat hierbij om de inkomsten uit arbeid, inkomsten uit pensioenen en uitkeringen, maar ook om de fiscale waardering van het eigen woningbezit en de daarmee gepaard gaande schulden.

<sup>3</sup> Dit zijn de AOW, de Anw en de Wlz. Mensen die de AOW-leeftijd hebben bereikt betalen alleen premie voor de Anw en Wlz.

<sup>4</sup> Hiervan is sprake als iemand 5% of meer aandelen van een vennootschap in het privé vermogen bezit.

<sup>5</sup> Spaargeld, beleggingen, bezittingen en vorderingen, maar ook schulden zoals een persoonlijke lening of doorlopend krediet. Niet de hypotheekschuld; die komt in Box 1.



Samenvatting van de Position Papers



Inkomen: AOW en pensioen



Inkomen: belastingen en toeslagen



Wonen: meer seniorenwoningen



Gezondheid: ouderenzorg

Daarbij komt dat de gekozen hoogte van de waardering in geen enkele verhouding staat tot het feitelijke rendement.<sup>6</sup> Over dit fictieve rendement is uiteindelijk 30% inkomstenbelasting verschuldigd.

### Verbeterpunten

#### 1. Handhaving van de indeling van tariefschijven Box 1 (IB Box 1).

Het huidige systeem laat de sterkste schouders de zwaarste lasten dragen. Dat functioneert prima en maakt invoering van een systeem met vlaktaks niet nodig. Tarief voor modale inkomens moet omlaag.

#### 2. Aftrekbaarheid van hypothecaire kosten en andere aftrekkosten tegen een vast tarief (IB Box 1).

Aftrekkosten moeten bij iedereen eenzelfde fiscaal voordeel opleveren. De hoogte van de aftrekpost bepaalt het voordeel, niet de hoogte van het inkomen.

#### 3. Uitbetaling saldo heffingskorting als oplossingen voor de verzilveringsproblematiek (IB Box 1).

Mensen met een laag inkomen profiteren niet volledig van het systeem van heffingskortingen. Het niet-benutte deel van de heffingskorting moet aan de betrokkene uitbetaald worden.

#### 4. Verbreding van de grondslag voor financiering AOW door het niet langer verrekenen van negatief inkomen uit woning en andere aftrekkosten met de premie volksverzekeringen (Box 1)

Aftrekkosten in Box 1 kunnen ook leiden tot een teruggave van premie volksverzekeringen. Het fiscaal voordeel van aftrekkosten zou alleen voor de heffing inkomstenbelasting moeten gelden.

#### 5. Belasten van de feitelijke opbrengst van het vermogen (IB Box 3).

De huidige heffing van belasting over vermogen is gebaseerd op ficties en aannames. Belasten naar het feitelijke rendement is eerlijker en maatschappelijk meer aanvaardbaar.

### Toelichting

#### Box 1: schijventarief handhaven

ANBO is voorstander van handhaving van het huidige systeem van het schijventarief. Het doet in grote lijnen recht aan het uitgangspunt dat de sterkste schouders de zwaarste lasten dragen. Uiteraard moet voor AOW-ers een afwijkend tarief van toepassing blijven.

Toepassing van een standaardtarief in Box 1 of zelf een zogenoemde vlaktaks zal onevenredig inkomenseffect voor één bepaalde inkomensgroep hebben. Dergelijke effecten zouden dan gecompenseerd moeten worden. Mogelijke opties voor compensatie zijn een forse verhoging van ouderenkortingen als onderdeel van de heffingskorting in Box 1, of invoering van een compensatietoeslag.

ANBO wijst daarom een systeem van een integraal flatrate tarief van de hand.<sup>7</sup>

ANBO pleit wel voor een structurele verlaging van het tarief. De ingezette verlaging van het tarief voor de inkomstenbelasting moet sneller en steiler. Dit om de groep met een modaal inkomen<sup>8</sup> te beschermen. Dit is al jaren een kwetsbare groep. Een middeninkomen wordt in de meeste gevallen belast tegen het tarief in de derde schijf.

<sup>6</sup> In een procedure heeft de Hoge Raad in 2019 geoordeeld dat de huidige wijze van belastingheffing over vermogen in strijd is met het EVRM (Europees Verdrag voor de Rechten van de Mens). De heffing heeft tot gevolg dat de te betalen belasting meer is dan het rendement dat over het vermogen wordt behaald. Daarvan vindt de HR dat dan sprake is van ontneming van eigendom.

<sup>7</sup> Met een flatrate systeem betaalt iedereen hetzelfde tarief, ongeacht hoogte en samenstelling van inkomsten. Koopkrachteffecten worden dan gecompenseerd door toeslagen.

<sup>8</sup> Het CPB stelt jaarlijks het niveau vast. Uitgangspunt is: 79% van het gemiddelde arbeidsinkomen per jaar. Voor 2020 is een modaal inkomen op € 36.500 voorspeld.



Samenvatting van de Position Papers



Inkomen: AOW en pensioen



Inkomen: belastingen en toeslagen



Wonen: meer seniorenwoningen



Gezondheid: ouderenzorg

De verlaging van het tarief in die schijf gaat langzaam en mondjesmaat:

jaar	tarief
2017	40,80%
2018	40,85%
2019	38,10%
2020	37,35%
2021	37,10%

Juist de middeninkomens kunnen profiteren van een integrale belastingverlaging, als gevolg waarvan het netto-inkomen kan stijgen. Bij een inkomen van € 36.500 leidt een belastingverlaging van 2,1 procentpunt tot een kleine € 800 hoger netto inkomen.

#### Box 1: aftrekbaarheid hypotheekrente

De eigen woning wordt ook bij het inkomen in Box 1 gewaardeerd. Hoewel de eigen woning economisch gezien onderdeel is van het vermogen van de belastingplichtige is bij de huidige fiscale wetgeving gekozen om de inkomsten in verband met de eigen woning onder Box 1 te brengen. Daarmee is de hypotheekrente aftrekbaar tegen het schijventarief.

ANBO ziet niet in waarom iemand met een hoog inkomen meer zou moeten profiteren van een identieke schuld dan iemand met een laag inkomen. Het is in ieder geval niet meer van deze tijd. In het kader van het Belastingplan 2020 is de aftrekbaarheid van de hypotheekrente voor de hoogste inkomens inmiddels beperkt tot 46%. Ondanks deze maatregel kan - bij een gelijke negatieve opbrengst uit eigen woning - een belastingplichtige met de top van het inkomen in de 4<sup>e</sup> tariefschijf momenteel een hogere belastingteruggave tegemoet zien dan degene met een inkomen dat niet boven de 1<sup>e</sup> tariefschijf uitkomt.

Bij een negatieve opbrengst eigen woning van bijvoorbeeld € 10.000 is het verschil in teruggave bijna € 3.000.

ANBO neemt het standpunt in dat een eerlijke en rechtvaardige belastingdruk met zich meebrengt dat de inkomsten uit eigen woning tegen een vast percentage aftrekbaar zijn. ANBO is tegen schrappen van de hypotheekrenteafrek.

Hetzelfde moet naar onze mening gelden voor andere aftrekposten; niet de hoogte van het inkomen bepaalt het fiscale voordeel maar de aftrekpost zelf. De aftrekbaarheid van deze kosten vindt dan ook plaats tegen een vast percentage. ANBO stelt voor om dit percentage op 33 te stellen.<sup>9</sup>

Voorts heeft het onze voorkeur om verrekening van aftrekposten én de inkomsten uit eigen woning met uitsluitend de inkomstenbelasting te laten plaatsvinden. Thans zit ook de premie volksverzekeringen in de teruggave. Beperking van de aftrekbaarheid tot de inkomstenbelasting komt de financiering van de AOW ten goede.

#### Box 1: verzilveringsproblematiek lage inkomsten

Het probleem in de huidige structuur van het schijventarief met toepasselijke heffingskortingen is dat mensen met een laag inkomen niet profiteren van belastingvoordelen; de zogenaamde verzilveringsproblematiek. Dit ontstaat vooral als het bedrag van de toepasselijke heffingskorting hoger is dan de verschuldigde inkomstenbelasting en premies volksverzekeringen.

*Voorbeeld: het verzamelinkomen van een gehuwde gepensioneerde met alleen een AOW-pensioen zal dit jaar afgerond € 10.940 bedragen. Hierover is 19,45% ib+pvv verschuldigd = € 2.128. Het totaal van de heffingskorting, algemeen en ouderenkorting, zal zijn (€ 1.413 + € 1.622 =) € 3.035. Per saldo is niets verschuldigd.*

<sup>9</sup> Het percentage is gebaseerd op het voorstel van de Staatssecretaris van Financiën om vanaf 2022 vermogens in Box 3 op een andere wijze te belasten.



Samenvatting van de Position Papers



Inkomen: AOW en pensioen



Inkomen: belastingen en toeslagen



Wonen: meer seniorenwoningen



Gezondheid: ouderenzorg

Maatregelen om de belastingdruk te verminderen, bijvoorbeeld de integrale belastingverlaging die per 1 januari 2016 is doorgevoerd, sorteren geen enkel effect bij inkomens van deze omvang.

Maar ook zorgkosten die bij een hoger inkomen via de aftrekbare zorgkosten tot een financieel voordeel leiden, komen bij mensen met een laag inkomen niet tot uitbetaling (anders dan via de Tegemoetkoming Specifieke Zorgkosten).

ANBO stelt voor om in gevallen waarbij het bedrag van de totale heffingskorting meer bedraagt dan de berekende inkomstenbelasting en premies volksverzekeringen, het verschil te laten uitbetalen door de Belastingdienst.

### Box 3: voordeel uit sparen en beleggen

De Staatssecretaris van Financiën heeft een nieuwe manier van heffen van belasting over vermogen voorgesteld<sup>10</sup>. De aanleiding was onder andere een uitspraak van de Hoge Raad, die de huidige wijze van belastingheffing onjuist vindt.

Hoewel het voorstel meer naar de realiteit neigt, vindt ANBO het nog te veel op ficties geënt. Een eerlijker en daarmee ook maatschappelijk aanvaardbaar systeem is het belasten van de feitelijke opbrengst (rente, dividend, verhuur, e.d.). Wij begrijpen niet waarom er niet voor dit systeem wordt gekozen.

Uit eerdere berichten van het kabinet blijkt dat men het proces van de aangifte inkomstenbelasting vooral eenvoudig wil houden. Ons voorstel komt een eenvoudige uitvoering ten goede.

Gelet op de huidige stand van de techniek mag het voor banken en andere financiële instellingen geen beletsel zijn om eens per jaar het feitelijke rendement aan de Belastingdienst door te geven in plaats van de stand van het vermogen per 1 januari van het belastingjaar. Zou het om welke reden dan ook niet mogelijk zijn de Belastingdienst tijdig van deze informatie te voorzien, dan zou men kunnen kiezen om het rendement uit jaar T-1 te belasten.

Om praktisch uitvoeringstechnische redenen vindt ANBO dat de belastingplichtige een forfaitair bedrag op de opbrengst in mindering mag brengen, stel € 400 per jaar per belastingplichtige. Dit om te voorkomen dat rendementen vanaf € 1 al in de heffing worden betrokken.

ANBO stelt derhalve primair voor om de heffing in Box 3 alleen te realiseren over de feitelijke opbrengst van het vermogen, minus een algemene vrijstelling. De heffing zelf kan op 30% blijven staan.

## 2 Erfbelasting

Hoewel de erfbelasting maatschappelijk gezien weinig draagvlak kent, is ANBO geen tegenstander van deze belastingvorm. Maar het kan allemaal wel veel eenvoudiger. Als gevolg van de ingewikkelde regels zijn allerlei constructies bedacht, die via een notariële vastlegging tot ontwijking van het betalen van erfbelasting kan leiden. Dit zou volgens ANBO niet mogelijk moeten zijn.

ANBO is zeer geporteerd van de bevindingen van mr. dr. W.R. Kooiman in zijn proefschrift 'Uyt saecke des doots. (Het belastbare feit van de erfbelasting begrepen, hervormd en toegepast)'.<sup>11</sup>

<sup>10</sup> Brief van 6 september 2019, TK 2018-2019, 35 026, nr. 74

<sup>11</sup> Leiden University, 13 januari 2016; EAN: 9789012397100





Samenvatting van de Position Papers



Inkomen: AOW en pensioen



Inkomen: belastingen en toeslagen



Wonen: meer seniorenwoningen



Gezondheid: ouderenzorg

Kooiman concludeert dat de heffing van erfbelasting sterk georiënteerd is op het civiele recht. Die benadering werkt niet altijd neutraal en werkt als gevolg daarvan verschillend in weliswaar juridisch verschillende, maar economisch vergelijkbare situaties.

Volgens Kooiman moet dus het daadwerkelijke voordeel van een erfgenaam het uitgangspunt zijn voor de erfbelasting en niet een juridische aanname. Kooiman pleit ervoor om pas belasting te heffen als erfgenamen economisch (dus ook feitelijk) beschikking hebben gekregen over een erfenis.

### Verbeterpunt

Hoewel ANBO ook in het voorstel van Kooiman de risico's onderkent van 'ontwijkingsgedrag' moet in ieder geval de mogelijkheid worden onderzocht om de systematiek van de heffing van erfbelasting te baseren op heffing over het feitelijke voordeel uit de nalatenschap.

In verband met het verbreden van het draagvlak voor de erfbelasting stelt ANBO tevens voor om de vrijstellingsgrenzen voor de heffing van erfbelasting voor kinderen en kleinkinderen structureel te verhogen.

## 3 Schrappen van de btw verhoging

Omzetbelasting of Belasting Toegevoegde Waarde bestaat uit een laag en een hoog tarief. Sinds 1 januari 2019 is het lage tarief 9% en het hoge tarief 21%. De btw is onderdeel van de prijs die consumenten betalen voor producten en diensten. Voor hen is het btw-deel algemeen gesproken niet inzichtelijk, en in het bijzonder het onderscheid tussen het hoge en het lage tarief.

De per 1 januari 2019 doorgevoerde verhoging van het lage btw-tarief heeft slecht uitgedaakt voor mensen met een laag inkomen. Mensen met een laag inkomen zijn alleen maar meer gaan betalen voor dagelijkse uitgaven, zonder enige compensatie. Weliswaar is het tarief van de inkomstenbelasting verlaagd, maar die verlaging gaat - zoals hierboven al vermeld - aan deze groep voorbij.

### Verbeterpunt

ANBO vindt dat de verhoging van het btw-tarief vooral bij kwetsbare groepen tot (grote) problemen heeft geleid. Fors koopkrachtverlies is er één van. Wij menen dat er voldoende aanleiding is om deze maatregel terug te draaien.

## 4 Toeslagen op de schop

ANBO ziet het systeem van toeslagen als een oplossing via de achterdeur van problemen die aan de voordeur zijn ontstaan. Daarbij komt dat het systeem ingewikkeld is, arbeidsintensief en daarom duur. Bovendien leidt het systeem van op aanvraag toekennen fraude en misbruik in de hand. ANBO geeft er de voorkeur aan om de problemen al bij de voordeur het hoofd te bieden.

In algemene zin wil ANBO dat de inkomensgrens voor toeslagen structureel omhoog gaat. Door de relatief lage inkomensgrenzen voor huur- en zorgtoeslag komen mensen met een modaal inkomen niet voor een toeslag in aanmerking. Terwijl zij wel de hogere kosten moeten betalen. Een verhoging van de inkomensgrens zorgt ervoor dat mensen met een modaal inkomen voor een toeslag in aanmerking komen.

De maximale inkomensgrens moet dusdanig omhoog dat een gepensioneerde met een modaal inkomen in ieder geval voor een toeslag in aanmerking komt. Dat vergt overigens voor de huurtoeslag een andere berekeningswijze dan nu toegepast wordt.



Samenvatting van  
de Position Papers



Inkomen:  
AOW en pensioen



Inkomen:  
belastingen en toeslagen



Wonen:  
meer seniorenwoningen



Gezondheid:  
ouderenzorg

### Verbeterpunt Zorgtoeslag

De zorgtoeslag is ingevoerd om mensen met een laag inkomen een tegemoetkoming te verstrekken omdat zij de hoge nominale premie voor de Zorgverzekeringswet (Zvw) niet konden betalen. Het systeem, in 2006 bij de introductie van de Zvw ingevoerd, is wat ANBO betreft zijn doel volledig voorbij geschoten. Immers, meer dan 60% van de zorgverzekerden ontvangt inmiddels een zorgtoeslag.

Zorgtoeslag betekent in de praktijk het onzinnig rondpompen van geld. Dat moet anders en dat kan ook. De oplossing: verlaag de nominale premie dusdanig dat de zorgtoeslag niet langer nodig is.

De lagere opbrengst van de nominale premie kan worden gedekt door werknemers weer de inkomensafhankelijke bijdrage Zvw te laten betalen. Sinds 2013<sup>12</sup> betalen werknemers zelf geen inkomensafhankelijke bijdrage voor de ZWV. Hun werkgever doet dat. Gepensioneerden zijn de inkomensafhankelijke zorgbijdrage zelf blijven betalen. Overigens is dit één van de oorzaken van de verschillende inkomens tussen werkenden en gepensioneerden.

Door werknemers weer zelf de inkomensafhankelijke bijdrage te laten betalen, kan ook het tarief dalen. Omdat ook werknemers profiteren van een lagere de lagere nominale premie is voldoende (loon)ruimte aanwezig voor deze maatregel.

Door de zorgtoeslag op deze manier te schrappen, kan in één keer een kleine € 6 miljard euro worden bespaard.

### Verbeterpunt Huurtoeslag

Gelet op de problemen op de woningmarkt is het afschaffen van huurtoeslag niet opportuun. Er zijn nu eenmaal niet voldoende betaalbare woningen. Dat betekent dat er een tegemoetkoming in de kosten van de huur moet blijven.

Maar daarbij kan fors op de uitvoering worden bespaard. In de huidige systematiek wordt de toeslag bij wijze van voorschot én op aanvraag toegekend. Als de definitieve inkomensgegevens van de aanvrager (en eventueel van diens toeslagpartner) bekend zijn bij de Belastingdienst, wordt de toeslag definitief berekend onder verrekening van de voorschotten. Per jaar vinden dus minimaal twee behandelrondes plaats, plus de noodzakelijke werkzaamheden om na te betalen en terug te vorderen.

ANBO stelt ter vereenvoudiging voor om de huurtoeslag voortaan ambtshalve toe te kennen op basis van de door de Belastingdienst definitief vastgestelde verzamelinkomens. Voor de praktijk betekent dit dat het toeslaginkomen van het jaar T-2 bepalend is; de toeslag voor het jaar 2020 wordt dan dus gebaseerd op het verzamelinkomen 2018.

Alleen in geval van sterk afwijkend inkomen ten opzichte van het toetsingsjaar kan het jaar T als toetsingsjaar dienen. Deze werkwijze levert structurele besparingen in de uitvoering op en voorkomt dat burgers ten onrechte geen gebruik maken van toeslagen.<sup>13</sup>

Bij dit pakket horen nog twee maatregelen. De eerste betreft de uitbetaling van de huurtoeslag. Die loopt niet gelijk met die van de huurbetaling. Wij zien daarom met enige regelmaat mensen die in de problemen komen doordat de huurtoeslag al is uitgegeven, voor de nieuwe huur wordt/is afgeschreven.

<sup>12</sup> Als gevolg van de invoering van de Wet Uniformering Loonbegrip (WUL)

<sup>13</sup> Zie bijvoorbeeld brief d.d. 2-9-2014 (kenmerk: JtH/RvZ/MK/PO/2014/087) van (voorheen) Actal aan Minister van SZW.



Samenvatting van  
de Position Papers



Inkomen:  
AOW en pensioen



Inkomen:  
belastingen en toeslagen



Wonen:  
meer seniorenwoningen



Gezondheid:  
ouderenzorg

Met een eenvoudige aanpassing zou de huurtoeslag rechtstreeks naar de verhuurder overgemaakt kunnen worden. Zodat huurders in een kwetsbare inkomenspositie in ieder geval niet door de huurbetaling in de problemen komen. ANBO vindt dat huurtoeslag rechtstreeks naar de verhuurder moet gaan.

De tweede maatregel gaat over gepensioneerden met een middeninkomen. Deze behoren inmiddels ook tot de kwetsbare inkomensgroepen. Vaak komen deze niet voor een niet-geliberaliseerde huurwoning in aanmerking. Dat betekent dat zij geen recht hebben op huurtoeslag, hoewel dat op basis van het inkomen wel zou kunnen. ANBO vindt daarom dat de huidige huurgrens verruimd zou moeten worden. Dat betekent dat de grens niet meer ligt bij de grens voor de sociale huur, maar hoger. ANBO stelt voor om deze grens te verschuiven naar een huurprijs van € 900.

## 5 Begrenzing van de lokale belastingen

Inkomensbeleid is de verantwoordelijkheid van de centrale overheid. ANBO ziet helaas steeds vaker dat gemeentelijke belastingen en regionale heffingen de druk op het besteedbaar inkomen doen toenemen.

ANBO meent daarom dat de centrale overheid grenzen moet stellen aan de heffing van gemeentelijke belastingen en regionale heffingen. Lokale belastingen/heffingen mogen zeker geen sluitpost van de begroting vormen. Door een en ander aan bijvoorbeeld gemeenten over te laten wordt feitelijk inkomenspolitiek gevoerd. Dat is niet het domein van de lokale overheid maar van de landelijke overheid.







Samenvatting van  
de Position Papers



Inkomen:  
AOW en pensioen



Inkomen:  
belastingen en toeslagen



Wonen:  
meer seniorenwoningen



Gezondheid:  
ouderenzorg

## ANBO Position Paper wonen: meer seniorenwoningen

# Meer passende woningen, minder zorgvraag

### Aanleiding

Prettig wonen in contact met anderen in **leefbare wijken** met **goede voorzieningen** voorkomt een onnodig beroep op zorg. Dit uitgangspunt draagt ANBO al jaren uit. Het behoud van de **zelfredzaamheid** van mensen, ook bij het ouder worden, begint bij de woning en de woonomgeving.

*Daarom is onze oproep: investeer preventief in wonen, welzijn en wijken om te voorkomen dat het beroep op zorg onnodig groot wordt.*

Het huidige kabinet wil miljarden euro's investeren in de woningmarkt. Dat is mooi, mits dat geld ook

zo wordt geïnvesteerd dat het woningen oplevert voor groepen die nu vastlopen op de woningmarkt, waaronder de groeiende groep ouderen.

In de hoorzitting 'wonen en zorg' van september 2019 heeft ANBO de noodzaak om te investeren in seniorenhuisvesting opnieuw aangekaart. De taskforce wonen en zorg is met een pakket maatregelen gekomen om gemeenten te ondersteunen. Het rapport Oud en Zelfstandig in 2030 van de commissie Bos geeft duidelijkheid over de knelpunten en biedt oplossingsrichtingen. ANBO onderschrijft de conclusies van de commissie. Het belangrijkste advies over wonen luidt: **Ga (ver)bouwen**

De fysieke woonomgeving is voor ouderen cruciaal om zelfstandig te kunnen (blijven) wonen en zo min mogelijk afhankelijk te worden van zorg. Er wordt (ook) voor ouderen veel te weinig gebouwd en verbouwd. Met als gevolg niet alleen een suboptimaal woningaanbod voor senioren maar ook een belemmering van de doorstroming op de woningmarkt. Investeren in woningbouw is dan ook in preventieve zin een slimme zet.

Met de verkiezingen in maart 2021 op komst, doen wij een dringend beroep op politieke partijen nu serieus werk te gaan maken van de bouw van nieuwe, passende woonvormen voor ouderen. Gezien de grote en door vergrijzing toenemende druk op de zorg, is het voor ouderen vijf óver twaalf.



Samenvatting van  
de Position Papers



Inkomen:  
AOW en pensioen



Inkomen:  
belastingen en toeslagen



Wonen:  
meer seniorenwoningen



Gezondheid:  
ouderenzorg

### Peiling ANBO

Uit een peiling van ANBO onder haar leden bleek dat zo'n 30% van de 65-plussers op zoek is naar een andere woning. Van deze groep laat een kleine 90% weten dat dit niet tot zeer moeizaam lukt.

Op dit moment woont 90-95% van de ouderen (65+) zelfstandig thuis. Hiervan zal de groep alleenstaande ouderen toenemen. Nu zijn dit nog 920.000 mensen maar in 2040 bedraagt deze groep al 1,7 miljoen. Rond de 140.000 mensen wonen in deels ongeschikte woningen of te ver van voorzieningen. Conclusie: de behoefte aan passende huisvesting, waaronder vernieuwende woonvormen, neemt toe.

### Context: veranderende wensen

ANBO doet regelmatig onderzoek naar de woonwensen en -behoefes onder haar achterban. Meer mensen gaan rond het pensioen nadenken over hun woonsituatie richting toekomst. We zien een toenemende verhuisbehoefte. Ook wil men graag zo lang mogelijk zelfstandig wonen. Ook geven ouderen aan meer behoefte te hebben aan voorzieningen en sociale contacten in de directe woonomgeving.

Nog een conclusie: ouderen willen best verhuizen als er maar naar hun wensen wordt geluisterd, het sociale aspect wordt meegenomen en als er passend aanbod is. Vooral aan dat laatste ontbreekt het.

Zelfstandig wonen hoeft niet per sé in het huis te zijn waar men altijd heeft gewoond. Maar het behoud van de eigen voorkeur en vrijheid om het leven zoveel mogelijk in te richten zoals men het zelf wil, is essentieel voor goed ouder worden.

### Context: gebrek aan visie

Veel ouderen zijn actief op zoek naar een meer geschikte woning. Maar als mensen willen verhuizen zijn er geen goede alternatieven. Gemeenten blijken veel moeite te hebben met (beleid over) goede huisvesting gaat voor ouderen.

Slechts 40% van de gemeenten heeft een visie op wonen en iets minder dan de helft daarvan heeft inzicht in de demografische opbouw van de inwoners. Ook ontbreken woonleefvisies met bijpassende bouwplannen voor zowel de korte als de lange termijn. Tot slot zien we dat betrokken partijen als gemeenten, corporaties, zorgorganisaties, vastgoedontwikkelaars en financiers naar elkaar blijven kijken zonder tot concrete plannen te komen.

Kortom: er wordt nog steeds onvoldoende geanticipeerd op en geïnvesteerd in de behoeftes en wensen van onze vergrijzende bevolking. De gevolgen hiervan zien we dagelijks: gebrek aan doorstroming op de woningmarkt, sociaal isolement, een toenemende zorgvraag en te weinig personele capaciteit, overspannen mantelzorgers en onnodige crisissituaties waarbij mensen op de Spoedeisende Hulp terecht komen en/of met spoed naar een verpleeghuis moeten (waar dan vaak niet direct plek is).

### Context: goed wonen verlaagt zorgdruk

Om te voorkomen dat te veel problemen op de zorg worden afgewenteld, moeten we investeren in wonen, welzijn en wijken. De gevolgen van de vergrijzing worden nog veel te veel vanuit zorg benaderd. Zorg is een sluitstuk van een keten die begint bij goed wonen, in een prettige wijk met voorzieningen.

En natuurlijk is het beter en efficiënter om mensen die complexe ondersteunings- of zorgvragen hebben bij elkaar te laten wonen. We zien nog te veel mensen die in een niet passende woning wonen in een woonomgeving die ongeschikt is geworden. Het Planbureau van de Leefomgeving heeft berekend dat dit al gauw gaat om 150.000 ongeschikte woningen die ook niet aanpasbaar zijn.



Samenvatting van  
de Position Papers



Inkomen:  
AOW en pensioen



Inkomen:  
belastingen en toeslagen



Wonen:  
meer seniorenwoningen



Gezondheid:  
ouderenzorg

Ook als we faciliteren dat mensen in een wooncentrum gaan wonen, staat wonen voorop en is de zorg volgend. Mensen willen hun zelfstandigheid behouden en niet ondergeschikt raken aan allerlei beperkende voorwaarden van een instelling.

ANBO pleit ervoor in te zetten op levensloopbestendig bouwen. Deze woningen zijn dan voor meerdere doelgroepen geschikt en toekomstbestendig met het oog op verschillende levensfasen. Op die manier vangen we twee vliegen in één klap: een goede woning voor een senior levert een woning voor een starter of gezin op. En eigenlijk drie vliegen, want het beroep op zorg neemt af.

## ANBO wil de volgende vijf punten op de politieke agenda

### 1 Een verplichte woonleefvisie

Gemeenten moeten verplicht een (lange en korte termijn) woonleefvisie hebben op basis van demografische ontwikkelingen. In de woonleefvisie staan concrete bouwplannen-/afspraken voor levensloopbestendige woningen voor senioren en starters. Het Rijk moet dit waar het niet tot stand komt, dwingend opleggen.

### 2 Stimuleren van sociale cohesie

Gemeenten zijn verantwoordelijk voor de sociale cohesie binnen woonvormen en in wijken. Zij vergroten deze door te zorgen voor financiering van gemeenschappelijke ruimtes, door het faciliteren van activiteiten en door het bieden van ruimte in regelgeving voor kleinschalige horeca en winkelveorzieningen.

### 3 Investeren in nieuwe woonvormen voor senioren

Er moet met grote urgentie werk gemaakt worden van het creëren van nieuwe woonvormen in geclusterde settings. Woonvormen die sociale cohesie en onderlinge samenhang stimuleren en die intramuraal wonen voorkomen.

### 4 Knelpunten weghalen

De knelpunten die de ontwikkelingen van nieuwe woonvormen tegengaan moeten we weghalen

- a. Knelpunten in de toewijzingsregels
- b. Verhuurderheffing;

### 5 Meer speelruimte voor woningbouwcorporaties

Woningbouwcorporaties moeten (weer) de ruimte krijgen om naast sociale huur ook voor lage vrije sector segment te bouwen.



Samenvatting van  
de Position Papers



Inkomen:  
AOW en pensioen



Inkomen:  
belastingen en toeslagen



Wonen:  
meer seniorenwoningen



Gezondheid:  
ouderenzorg



## 1 Gemeenten moeten verplicht een woonleefvisie hebben met concrete bouwafspraken

Bouwplannen komen slecht van de grond. Het Rijk moet daarom dwingende bouwvoorstellen gaan opleggen en rol als regisseur innemen. Gemeenten blijven te veel hangen in hun onmacht om met betrokken partijen als corporaties en/of vastgoedontwikkelaars tot concrete plannen te komen.

Om de woonopgave te kunnen realiseren, moeten er wat ons betreft stevige maatregelen komen met harde afspraken. Het is mooi dat er doelstellingen, commissies en taskforces zijn. Maar om écht iets te bereiken, moeten hun conclusies gekoppeld zijn aan harde afspraken over hoeveel woningen er gebouwd moeten worden, voor wie en waar. Een nieuw kabinet zal een manier moeten vinden om gemeenten te dwingen aan de slag te gaan met het creëren van nieuwe woningen.

Dit begint met een woonleefvisie op basis van demografische ontwikkelingen op lange en korte termijn samen met bouwplannen voor levensloopbestendige woningen, met daarin urgentie voor senioren en starters.

Veel gemeenten hebben op dit moment beperkt zicht op de demografische ontwikkelingen van hun inwoners, hoeveel geschikte woningen ze voor deze doelgroep nu hebben en wat er de komende jaren nodig is. ANBO heeft samen met ActiZ, de branchevereniging van zorgorganisaties, onderzoek gedaan om de woningbehoefte in relatie tot de demografische ontwikkelingen in kaart te brengen. Met dit onderzoek krijgen gemeenten een praktisch handvat om aan de slag te gaan. Met de verzamelde data is voor iedere gemeente in Nederland nu duidelijk wat de woonopgave voor ouderen is.  
[http://bit.ly/woonopgave\\_per\\_gemeente](http://bit.ly/woonopgave_per_gemeente)





Samenvatting van de Position Papers



Inkomen: AOW en pensioen



Inkomen: belastingen en toeslagen



Wonen: meer seniorenwoningen



Gezondheid: ouderenzorg

Een integrale woonleefvisie is belangrijk. Het dwingt gemeenten om de demografische ontwikkelingen in kaart te brengen op de korte en lange termijn en deze te relateren aan bestaande woonvoorraad. Zo kunnen gemeenten plannen maken hoeveel woningen nodig zijn en wat voor woningen er gezien de bevolkingssamenstelling en behoeften er nodig zijn. Gemeenten moeten dit doen samen met de welzijnsorganisaties, marktpartijen, corporaties, zorgorganisaties en burgers. Binnen deze visie moet dan ook ruimte ontstaan voor het creëren van nieuwe woonvormen in bestaande bouw dan wel nieuwbouw.

De plannen zullen gemeenten noodzaken om met omringende gemeenten naar een regiovisie en beleid toe te werken waarin ook zaken als duurzaamheid en groen worden meegenomen.

## 2 Gemeente zijn verantwoordelijk voor de sociale cohesie in woonvormen en wijken

Gemeenten moeten zorgen dat de sociale cohesie in wijken en woonvormen zich kan ontwikkelen door te zorgen voor gemeenschappelijke ruimtes, activiteiten en kleinschalige horeca en winkelveorzieningen. Door de demografische ontwikkelingen neemt het aantal mantelzorgers en vrijwilligers ook af. Investeren in preventie is dan ook van groot belang.

Preventie begint bij een goede, passende woning in een wijk met diverse voorzieningen en mogelijkheden om andere mensen in de directe omgeving te kunnen ontmoeten. Prettig wonen, contacten met anderen en een zinvolle bezigheid zijn de drie ingrediënten die de basis vormen om goed ouder te worden.

Ook moeten gemeenten meer investeren in de sociale cohesie binnen de woonvormen en binnen de wijken. Een investering die zal renderen, omdat het beroep op ondersteuning vanuit de gemeente hierdoor zal afnemen.

## 3 Urgentie binnen de bouwafspraken voor nieuwe woonvormen in geclusterde settings

We hebben woningen nodig die een combinatie bieden van beschut wonen met behoud van de eigen zelfstandigheid. Denk aan bijvoorbeeld aan hofjes of appartementengebouwen met gemeenschappelijke ruimtes en voorzieningen.

Er moet met grote urgentie werk gemaakt worden van het creëren van nieuwe woonvormen vanuit transformatie of nieuwbouw. Het aantal 65-plussers stijgt de komende twintig jaar naar 5 miljoen. Daarmee neemt het aantal kwetsbare ouderen ook snel toe. We moeten naar een grotere diversiteit van woningen en woonvormen geschikt voor meerdere doelgroepen senioren. Woningen in geclusterde setting waar - indien nodig - ook professionele zorg geleverd kan worden. Binnen deze geclusterde setting zou ook ruimte moeten komen voor echtparen waarvan een partner ziek wordt om toch bij elkaar te blijven wonen of in elk geval in hetzelfde gebouw of wijk.

Een groeiende groep mensen woont nog zelfstandig thuis terwijl deze groep dat eigenlijk niet meer kan. Zij anticiperen onvoldoende op het krijgen van mogelijke beperkingen en houden vast aan de bestaande situatie. Maar helemaal zelfstandig thuis wonen gaat dan niet meer en voor het verpleeghuis zijn deze mensen fysiek nog te goed. Signalen van deze leemte zien we door een toenemend beroep op de huisarts, meer valincidenten door medicijngebruik zoals slaapmiddelen, meer ziekenhuisopnames en ook meer crisisopnames in de verpleeghuizen.



Samenvatting van  
de Position Papers



Inkomen:  
AOW en pensioen



Inkomen:  
belastingen en toeslagen



Wonen:  
meer seniorenwoningen



Gezondheid:  
ouderenzorg

#### 4 Weghalen van knelpunten in wetgeving

Belemmerende wet- en regelgeving moet worden weggehaald, zowel landelijk als lokaal. De belangrijkste voorbeelden zijn knelpunten in de toewijzingsregels: passend toewijzen en de verhuurderheffing.

Het passend toewijzen leidt tot onvoldoende diversiteit in de meer geclusterde woonsetting. Ook zorgt het dat mensen met een klein inkomen niet voor een wat ruimere woning in aanmerking komen als dit nodig is om zorg te kunnen ontvangen.

Investerders hebben tientallen miljarden liggen om in de woningsector te investeren. Maar vinden geen locaties. In de sociale huur komt zien we dat naast locaties ook een maatregel als de verhuurderheffing belemmert. We willen dat de verhuurderheffing afgeschaft wordt dan wel gekoppeld wordt aan investeringsopgaven met speciale voorwaarden, zoals seniorenhuisvesting. Gemeenten moeten ook veel meer ruimte bieden aan burger- en particuliere initiatieven, zoals het splitsen van woningen, kangoeroewoningen in de tuin en/of het verbouwen van bestaand vastgoed op eigen grond.

Het is toch merkwaardig dat een woonvorm als de Knarrenhof overal als 'best practice' wordt genoemd, er door het hele land inmiddels meer dan 17 groepen mee aan de slag willen en dat ze amper voet aan de grond krijgen bij gemeenten?

#### 5 Woningbouwcorporaties moeten weer de ruimte krijgen in de lage vrije sector

Woningbouwcorporaties moeten weer de ruimte krijgen om naast sociale huur ook voor het middensegment te bouwen. Zij zijn in een prima positie om woningen te bouwen of aan te passen voor oudere mensen die willen doorstromen naar kleinere woningen in huur- en koopsector. Niet als projectontwikkelaar maar wel als aanjager en ontwikkelaar voor een bredere doelgroep. Dit creëert ook de noodzakelijke diversiteit in wijken en gebouwen.

Veel oudere mensen wonen op dit moment in een koop- of huurwoningen die ze best willen verruilen voor een wat kleinere, meer geschikte woning. Zonder trap, grote tuin en drempels. Alleen zijn die woningen er amper, dat wil zeggen passend bij de wensen van mensen als het gaat om betaalbaarheid, locatie en voorzieningenniveau. Dit geldt voor zowel de (sociale) huur als voor koopwoningen.

Hierbij is diversiteit belangrijk. En ook aandacht voor groepen die graag met elkaar ouder willen worden, zoals ouderen met een migrantenachtergrond.





Samenvatting van  
de Position Papers



Inkomen:  
AOW en pensioenen



Inkomen:  
belastingen en toeslagen



Wonen:  
meer seniorenwoningen



Gezondheid:  
ouderenzorg

## ANBO Position Paper: ouderenzorg

# Van ouderenzorg naar ouderenwelzijn

### Aanleiding

Tot op hoge leeftijd zelfstandig blijven en zo lang mogelijk in ons eigen huis blijven wonen; het overheidsbeleid is erop gericht en het sluit aan bij wat de meeste mensen het liefst willen. Dit begint met een geschikte woning in een geschikte woonomgeving met voldoende voorzieningen en sociale contacten. Ouderdom komt helaas ook met gebreken. En daarbij wil je zo goed mogelijk geholpen worden, het liefst dicht bij huis. Gelukkig hebben we in Nederland een fijnmazige infrastructuur aan eerstelijnszorg, wijkverpleging en goed ingerichte ziekenhuizen.

Maar deze zorg staat onder grote druk. De kosten stijgen explosief. De beschikbare opnamecapaciteit begint ontoereikend te worden en het personeelstekort groeit snel. Kortom: de toegankelijkheid komt in gevaar. Dit vraagt om een andere aanpak en om nieuwe rollen en verantwoordelijkheden.

Volgens ANBO moet deze aanpak vooral gericht zijn op het vergroten van **vitaliteit** en **zelfredzaamheid**, het faciliteren en ondersteunen van **mantelzorg**, het vergroten van **digitale toepassingen**, forse investeringen in de **wijkverpleging** en het verbeteren van **samenwerking** tussen de verschillende actoren.

In het rapport Oud en Zelfstandig in 2030 van de Commissie Bos wordt een serieuze aanzet gedaan voor een debat over de oplossingen. ANBO onderschrijft het rapport en steunt de richting van de aanbevelingen. Wij vinden met de Commissie dat er meer naar oplossingen **buiten zorg** en **in welzijn** gezocht moet worden.

ANBO heeft hiertoe een vijftal speerpunten uitgewerkt die we op de politieke agenda in Den Haag willen zetten voor de komende Tweede Kamerverkiezingen. In deze position paper lichten we deze toe en bieden we concrete verbeterpunten voor een toekomstbestendige ouderenzorg in Nederland.



Samenvatting van  
de Position Papers



Inkomen:  
AOW en pensioen



Inkomen:  
belastingen en toeslagen



Wonen:  
meer seniorenwoningen



Gezondheid:  
ouderenzorg

## Context: gedeelde verantwoordelijkheid

We weten al jaren dat de vergrijzing tot een stijgende zorgvraag zou leiden en dat we rekening moesten houden met een toenemende kwetsbaarheid op hoge leeftijd. Tegelijk zien we dat de samenleving nog steeds niet goed is ingericht op de vergrijzing, dat de politiek er geen eenduidige langetermijnvisie op heeft en dat (dus) het besef van een gedeelde verantwoordelijkheid ontbreekt.

Zo worden de gevolgen van het gebrek aan initiatief in andere sectoren (bijvoorbeeld voor goede seniorenhuisvesting) op de zorg afgewenteld. Ook zien we dat eerdere bezuinigingen door gemeenten op welzijnsvoorzieningen nu via de zorg betaald worden.

We zien meer sociaal isolement door een kleiner wordend sociaal netwerk en we zien het bezoek aan de huisarts en het medicijngebruik stijgen. We zien kwetsbare mensen zonder passende woning, overspannen mantelzorgers en onnodige crisis-situaties waarbij mensen op de spoedeisende hulp terechtkomen en/of met spoed naar een verpleeghuis moeten. Waar dan vaak niet direct plek is.

We zien, kortom, een vicieuze cirkel die zich ontwikkelt tot een neerwaartse spiraal. Deze moeten we zo snel mogelijk doorbreken.

## Context: vraag en aanbod

De levering van passende zorg staat daarnaast steeds meer onder druk vanwege enerzijds de stijgende vraag en anderzijds de groeiende capaciteitsproblemen binnen de zorgorganisaties. Tot op heden is er meer aandacht geweest voor kwaliteitsvragen - met name in de intramurale verpleeghuissector - en klinkt er vooral een luide roep om meer personeel.

Dat is heel begrijpelijk, omdat de nood zo hoog is. Maar de personeelskrapte gaan we niet oplossen, aangezien de mensen er simpelweg niet zijn. Niet alleen het aantal werkenden in de zorg, ook het aantal mantelzorgers neemt af. We moeten dus op zoek naar structureel andere oplossingen.

## Context: focus van ziekte en zorg naar wonen en welzijn

Hieronder volgt een aantal specifieke punten die ANBO op de politiek agenda zet voor de komende verkiezingen. Maar eerst schetsen we kort onze visie op gezond en vitaal ouder worden in Nederland. Ouderen kunnen veel meer dan wordt gedacht. We moeten de onafhankelijkheid en zelfredzaamheid van ouderen stimuleren, in plaats van de afhankelijkheid vergroten.

Naast leefstijl zijn drie zaken die bijdragen aan goed ouder worden en kwaliteit van leven ondanks beperkingen: een **sterk sociaal netwerk**, actief blijven **meedoen** en je **gezien voelen** door anderen. Precies deze drie elementen zijn sterk ontwikkeld in zogenaamde 'blue zones'; plekken in de wereld (bijvoorbeeld in Italië, Japan, Californië, Costa Rica en Griekenland) waar mensen (veel) langer leven en gezonder oud worden dan gemiddeld.

Met deze wetenschap moeten we dan ook allereerst investeren in stevige maatregelen gericht op wonen en welzijn. Creëer nieuwe woonplekken, waar mensen zoveel mogelijk hun eigen zorg regelen en elkaar helpen. Als er dan toch zorg en ondersteuning nodig is, dan dient deze zoveel mogelijk thuis of in de directe omgeving beschikbaar te zijn. Het is belangrijk oog te hebben voor de groepen mensen die minder makkelijk hun weg kunnen vinden in het vaak complexe doolhof van zorg en ondersteuning. Dat betekent inzet op wijkteams en een goed samenwerkende eerstelijnszorg. Dit voorkomt dat mensen onnodig in het ziekenhuis belanden.

Als zelfstandig wonen echt niet meer gaat zouden mensen een plaats in een verpleeghuis moeten hebben waar liefdevolle zorg geboden wordt. Helaas nemen de wachtlijsten hiervoor toe (18.000) en vallen meer mensen tussen wal en schip.



Samenvatting van  
de Position Papers



Inkomen:  
AOW en pensioen



Inkomen:  
belastingen en toeslagen



Wonen:  
meer seniorenwoningen



Gezondheid:  
ouderenzorg

Langdurige samenwerking en afstemming op basis van een gezamenlijke visie tussen de verschillende zorgpartijen in een regio zou dit moeten kunnen voorkomen.

## ANBO wil de volgende vijf punten op de politieke agenda

- 1 **Investeer in zelfredzaamheid**
- 2 **Investeer in betere en flexibele ondersteuning van mantelzorgers**
- 3 **Investeer in ontwikkeling en implementatie van digitale toepassingen**
- 4 **Investeer in de wijkverpleging, zowel in de signaleringsfunctie als in de verpleegzorg**
- 5 **Stimuleer intensieve samenwerking tussen eerstelijnszorg, specialistische zorg en verpleegzorg thuis**

### 1 **Investeer in zelfredzaamheid**

Vooropgesteld: mensen zijn in eerste instantie zelf verantwoordelijk voor hun leven en de beslissingen die erbij horen. Iedereen moet tijdig anticiperen op het ouder worden. Denk hierbij aan woningaanpassingen dan wel het zoeken van een passende nieuwe woning, maar ook het behoud van een sterk sociaal netwerk. Soms worden de keuzes echter ingewikkeld of ontstaan er situaties waarin hulp nodig is. Gemeenten zouden een veel actievere rol in kunnen hebben om mensen te ondersteunen bij deze voorbereidingen.

#### **Verbeterpunt: één loket voor alle vragen**

Het behoud van de zelfredzaamheid bij toenemende kwetsbaarheid kan op diverse manieren worden ondersteund. Een groot probleem is dat mensen de weg niet weten, verdwalen in een wirwar van wet- en regelgeving en terecht komen bij diverse loketten die allemaal naar elkaar verwijzen.

De meeste ouderen zijn op zoek naar onafhankelijk advies over allerlei zaken. Er moet binnen elke gemeente één loket zijn waar mensen naar doorverwezen kunnen worden en waar ze informatie over de hele breedte van wonen, zorg en welzijn kunnen halen. Over wat ze zelf kunnen doen en welke voorzieningen en steun de gemeente biedt op deze terreinen. Van woningaanpassingen tot de snelste weg naar de juiste zorg. Dus: goede integrale cliëntondersteuning achter één loket.

#### **Verbeterpunt: trainingsprogramma's**

Als mensen problemen hebben om mee te blijven doen in het maatschappelijk verkeer, bijvoorbeeld bij partnerverlies of toenemende mobiliteitsbeperking, moeten ze vanuit de gemeente meer hulp krijgen. Er moet een breed aanbod aan trainingsprogramma's zijn om te helpen fysieke, mentale en sociale functies weer op te pakken. Denk aan speciale bewegingsprogramma's, kookcursussen, omgang met computer, kennismaking met verenigingen, valpreventieprogramma's.



Samenvatting van de Position Papers



Inkomen: AOW en pensioenen



Inkomen: belastingen en toeslagen



Wonen: meer seniorenwoningen



Gezondheid: ouderenzorg

## 2 Betere en flexibele ondersteuning van mantelzorgers

Als we de zorg aan ouderen op peil willen houden, moeten we allereerst kijken hoe we de - schaarse - professionele zorgmedewerkers het beste in kunnen zetten. Niet alles hoeft echter door professionals te worden gedaan. Als het om aandacht en tijd in plaats van strikt medische zorg gaat, kunnen ouderen en hun netwerk daar zelf een grotere rol in spelen.

Momenteel werkt 1 op de 7 mensen in de zorg. Om iedereen te kunnen bedienen zouden dat er in 2040 1 op 4 moeten zijn.

Dat is niet realistisch. Ook op andere terreinen in behoefte aan personeel (onderwijs, politie et cetera). We zullen dus andere middelen moeten inzetten. E-health, nieuwe woonvormen en zorginnovaties kunnen uitkomst bieden. Maar ook dat zal niet voldoende zijn om het tekort op te vangen.

Familie zal meer betrokken moeten worden bij de ondersteuning aan hun naasten. Maar daar hoort wel passende ondersteuning bij. We zien nu te veel overbelaste mantelzorgers die het lang volhouden maar uiteindelijk niet redden. Met crisissituaties als gevolg.

### Verbeterpunt: faciliteiten

We zullen mantelzorgers meer als een normaal onderdeel van onze samenleving moeten gaan zien. Dit betekent wel dat de ondersteuning moet verbeteren. Dit zou een combinatie kunnen zijn van digitale oplossingen en vormen van respijtzorg, alles om de mantelzorger te ontlasten. De behoefte van de mantelzorger zou daar meer leidend in moeten zijn. Mantelzorgers moeten ook meer bij zorgbeslissingen betrokken worden.

### Verbeterpunt: beloning

Mantelzorgers voorkomen vaak de inzet van dure andere zorgoplossingen en zouden wat ons betreft ook zelf meer financieel ondersteund moeten worden. Er bestaat nu geen algemene vergoeding voor mantelzorg. Wel kunnen sommige kosten zoals reis- of parkeerkosten vergoed worden. Mantelzorgers kunnen een ontheffing van sollicitatieplicht krijgen. Veel hangt nu echter af van de gemeente waarin mantelzorgers wonen. ANBO vindt dat alle gemeenten mantelzorgers financieel tegemoet moeten komen en moeten zorgen dat financiële belemmeringen weggenomen worden.

In sommige situaties kan ingekochte mantelzorg ook een oplossing zijn. (evt.) Kinderen wonen vaak ver weg of werken en hebben het te druk met hun eigen gezin. Met deze (aanvullende) hulp kunnen ouderen langer verantwoord thuis blijven wonen en zelf de regie behouden. Ook mantelzorgruil kan een oplossing bieden. Het kan mantelzorgers die ver moeten reizen om zorg te verlenen, ontlasten. Deze mogelijkheden zouden verder uitgewerkt moeten worden samen met partners die actief zijn in mantelzorgondersteuning.

Andere financiële belemmeringen zoals de kostendelersnorm dienen weggenomen te worden als mensen om zorgredenen met elkaar een huis willen delen.

### Verbeterpunt: flexibele werkgevers

Ten slotte is het belangrijk om ook als werkgevers goed voor onze mantelzorgers te zorgen. Wij pleiten voor flexibele organisaties die hun medewerkers de mogelijkheid geven om mantelzorg te verlenen. Werkgevers zouden hierin ook door de overheid ondersteund moeten worden (meer mogelijkheden om de combinatie werk en zorg te kunnen maken).



Samenvatting van  
de Position Papers



Inkomen:  
AOW en pensioen



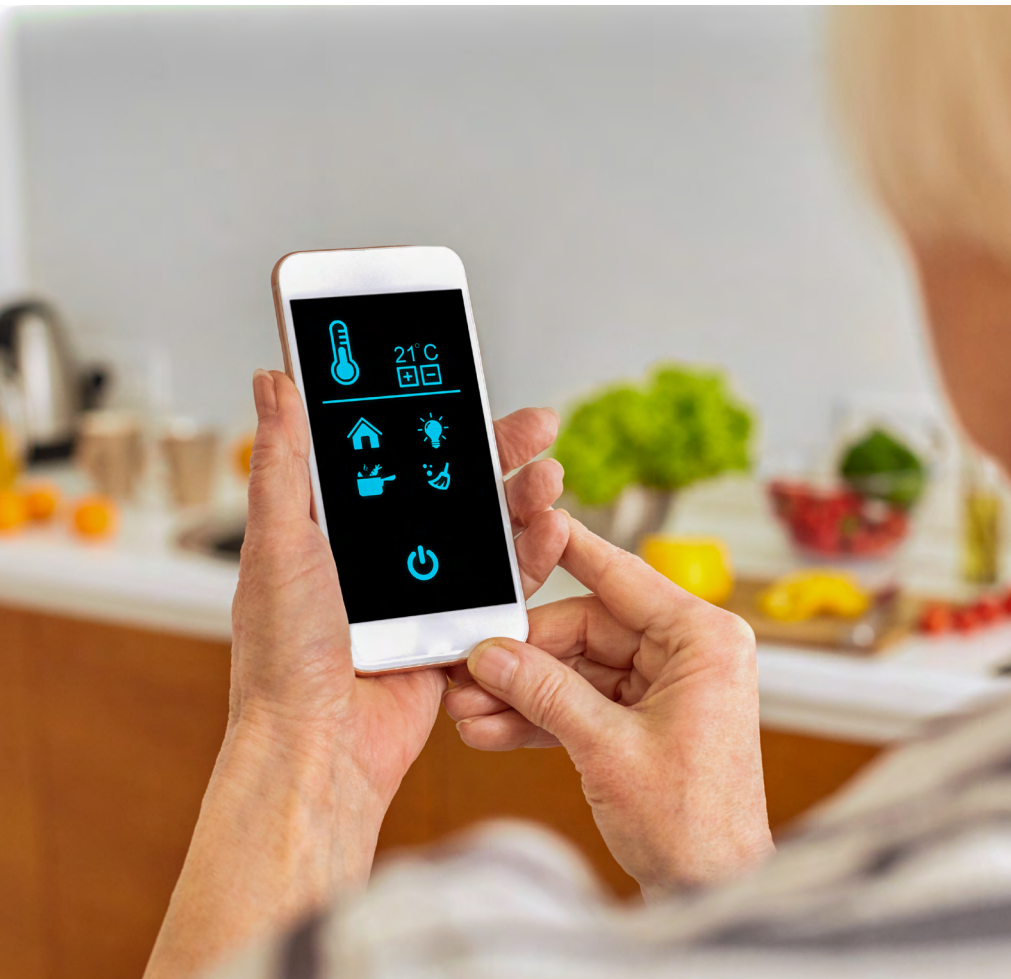
Inkomen:  
belastingen en toeslagen



Wonen:  
meer seniorenwoningen



Gezondheid:  
ouderenzorg



### 3 Ontwikkeling en implementatie van digitale toepassingen

Nieuwe digitale toepassingen kunnen een grote rol spelen in het oplossen van de problemen in de zorg en bij het bevorderen van zelfredzaamheid. Er moet haast gemaakt worden met de brede inzet van nieuwe technologieën, vooral thuis. Dat betekent het beschikbaar stellen van (financiële) middelen om te zorgen dat innovaties die langer zelfstandig wonen ondersteunen, zoals robotica en domotica, onderdeel worden van gangbare zorg.

Er zijn al diverse toepassingen en succesvolle voorbeelden van arbeidsbesparende technologie. Denk aan spraaksturing op cliëntendossiers, controles via telemedicine, sensoren om verdwalen te helpen voorkomen. En er zijn ook veel toepassingen die door patiënten/cliënten zelf goed te gebruiken zijn om de zelfredzaamheid te verhogen.

#### Verbeterpunt: centrale regie

In de praktijk blijkt keer op keer dat gegevens van patiënten/cliënten niet uitwisselbaar zijn tussen zorgverleners in diverse organisaties. Het is toch niet meer van deze tijd dat patiëntendossiers niet gedeeld kunnen worden met specialisten in andere ziekenhuizen of verpleeghuizen of met de huisartsen? Iedereen is nog steeds bezig het wiel opnieuw uit te vinden. Softwarebedrijven worden hier rijk van maar de patiënt niet beter. Integendeel. Ook zorgverleners merken nog te vaak dat de techniek niet altijd goed werkt en dat digitale toepassingen vaak niet goed zijn ingebed in de zorgpraktijk. In dat geval leidt digitalisering alleen maar tot een verhoging van de werkdruk. De digitalisering van de zorg vraagt strakke regie, heldere afspraken en vooral ook standaardisatie. Dit moet heel snel anders en beter. Drastisch ingrijpen door de Rijksoverheid, zoals bijvoorbeeld in buurland België, is hier een must.





Samenvatting van  
de Position Papers



Inkomen:  
AOW en pensioen



Inkomen:  
belastingen en toeslagen



Wonen:  
meer seniorenwoningen



Gezondheid:  
ouderenzorg

### Verbeterpunt: voorlichting

Dan de informatievoorziening. Er zijn al veel toepassingen in de private sector die bijdragen aan het versterken van zelfredzaamheid en eigen regie. Mensen kunnen hier veel meer op gewezen worden. Echter de brede noodzakelijke uitrol ontbreekt en ook de samenhang met de zorg. Digitale toepassingen zouden vanzelfsprekend geïntegreerd moeten zijn in het dagelijks leven.

## 4 Investeer in de wijkverpleging, zowel in de signaleringsfunctie als in de verpleegzorg

De wijkverpleging heeft een essentiële rol in de wijk. Zowel preventief signalerend, als in de brugfunctie tussen de eerstelijnszorg en het ziekenhuis. Waar de wijkverpleging een spilfunctie heeft, domeinoverstijgend werkt en vroege signalering als speerpunt heeft, is minder zorg van de huisarts nodig en daalt het aantal opnames op de Spoedeisende Eerste Hulp (SEH) van ziekenhuizen.

Wij willen versterking van wijkteams, waarin de verschillende specialisaties op het gebied van welzijn en zorg bij elkaar gebracht zijn. Deze teams moeten werk maken van preventie door middel van informatiebijeenkomsten, spreekuren en individueel advies bij mensen thuis. Huisartsen kunnen hier ook naar doorverwijzen. De wijkteams vormen het vaste aanspreekpunt voor mensen met een hulpvraag en hebben vaste contactmomenten in de wijken. Zij sluiten nauw aan bij de 'één loketfunctie' van de gemeente.

### Verbeterpunt: faciliteren van samenwerking

Belangrijk is ook de brugfunctie die de wijkverpleging in kan nemen tussen preventie en eerstelijnszorg, en tussen de eerstelijns- en tweedelijnszorg en vice versa. Er zijn prachtige initiatieven bekend waarbij de wijkverpleging een transmurale rol vervuld heeft bij het ontslag na ziekenhuisopname.

Dit wordt gedaan door al in het ziekenhuis bij patiënten op bezoek te gaan. Hierdoor ontstaat voor patiënten in een vroeg stadium continuïteit, waardoor heropnames worden voorkomen en de kans op functieverlies en overlijden kan dalen.

### Verbeterpunt: meer geld voor wijkzorg

Er is vanuit het kabinet extra geld beschikbaar gekomen voor de ouderenzorg, maar dit is grotendeels bestemd voor intramurale zorg. Er is daarnaast een dringende noodzaak om te investeren in de wijkzorg, in de preventieve rol, de brug- en de zorgfunctie. Veel verpleegzorg wordt inmiddels thuis gegeven. Dit zal de komende jaren alleen maar toenemen. Er moet ruimte in financiering en tarieven komen om deze domeinoverstijgende functie van de wijkverpleging binnen alle gemeenten mogelijk te maken.

## 5 Samenwerking tussen eerstelijnszorg, specialistische zorg en verpleegzorg thuis

Naast een goede samenwerking tussen huisarts en wijkverpleegkundige, is de samenwerking tussen de eerstelijnszorg en de specialisten in ziekenhuizen essentieel. Poliklinische afspraken zouden veel meer ook in eerstelijnscentra gehouden moeten worden. Daarnaast zou een bredere inzet van digitale technologie gestimuleerd moeten worden zodat veel meer zaken vanuit huis of de eerstelijns afgehandeld kunnen worden. Rond de eerstelijnszorg kunnen ook kleine klinieken ontstaan waar ingrepen gedaan kunnen worden en waar middels eerstelijnsbedden de nodige nazorg gegeven kan worden.



Samenvatting van  
de Position Papers



Inkomen:  
AOW en pensioen



Inkomen:  
belastingen en toeslagen



Wonen:  
meer seniorenwoningen



Gezondheid:  
ouderenzorg

### **Verbeterpunt: specialist ouderengeneeskunde breder inzetten**

De specialist ouderengeneeskunde heeft voor ons een onmisbare coördinatie rol in de eerstelijnszorg bij deze veelal complexe zorg. Deze specialist kan als generalist voor de groep kwetsbare ouderen het overzicht over behandelingen en aanpak houden en schakelen tussen de vaak veelvoud aan zorgverleners. Juist deze groep kwetsbare mensen heeft vaak te maken met veel zorgverleners, gebruiken veel medicijnen en hebben last van een gebrek aan coördinatie. We zouden graag zien dat de specialist ouderengeneeskunde breder wordt ingezet in de eerste lijn.

### **Verbeterpunt: meer bedden in de wijk**

Ook de acute zorg kan veel beter georganiseerd worden. We zien dat er steeds meer oudere mensen op de spoedeisende hulp en in ziekenhuizen terecht komen. Mensen die daar eigenlijk niet horen en vervolgens ook nergens meer heen kunnen. Dit verhoogt de kosten en vergroot de druk op de ziekenhuizen. Er is behoefte aan een uitbreiding van eerstelijnsverblijf bedden in de wijk. Hiermee kunnen huisartsen, specialisten ouderengeneeskunde en wijkverpleegkundigen veel beter de acute zorg zelf opvangen, ook buiten kantooruren.

18.000 kwetsbare ouderen staan nu op de wachtlijst voor een plek in een verpleeghuis. De verwachting is dat dit aantal flink zal toenemen. Ook al is de inzet zorg thuis, we moeten accepteren dat er altijd een groep mensen is voor wie dit echt niet meer gaat. Mensen moeten dan kunnen rekenen op een mooie plek in een verpleeghuis om op een goede manier de laatste levensfase door te brengen.





Postbus 2012

3440 DA Woerden

Vijzelmolenlaan 20-22

3447 GX Woerden

T +31 (0)348 46 66 66

[www.anbo.nl](http://www.anbo.nl)